

2020– yilning yanvar–dekabr oylarida Sirdaryo viloyatining qishloq, o‘rmon va baliqchilik xo‘jaligi

Dastlabki ma'lumotlarga ko'ra, 2020 – yilning yanvar–dekabr oylarida qishloq, o‘rmon va baliqchilik xo‘jaligi mahsulot (xizmat) larining umumiy hajmi 8689,2 mlrd. so‘mni yoki 2019– yilning mos davriga nisbatan 100,2 % ni, shu jumladan, dehqonchilik va chorvachilik, ovchilik va ushbu sohalarda ko‘rsatilgan xizmatlar– 8147,7 mlrd. so‘mni (100,0 %), o‘rmon xo‘jaligi –435,4 mlrd. so‘mni (102,0 %), baliqchilik xo‘jaligi – 106,1 mlrd. so‘mni (91,8 %) tashkil qildi. Respublika qishloq, o‘rmon va baliqchilik xo‘jaligi tarkibida Sirdaryo viloyatining ulushi 3,4 % ni tashkil etdi.

**8689,2****Sirdaryo viloyati bo‘yicha
qishloq, o‘rmon va baliqchilik xo‘jaligi
mahsulot (xizmat)larining hajmi, mlrd. so‘m**

01



8147,7

**Dehqonchilik va chorvachilik, ovchilik
va ushbu sohalarda ko‘rsatilgan xizmatlar**

02



435,4

O‘rmon xo‘jaligi

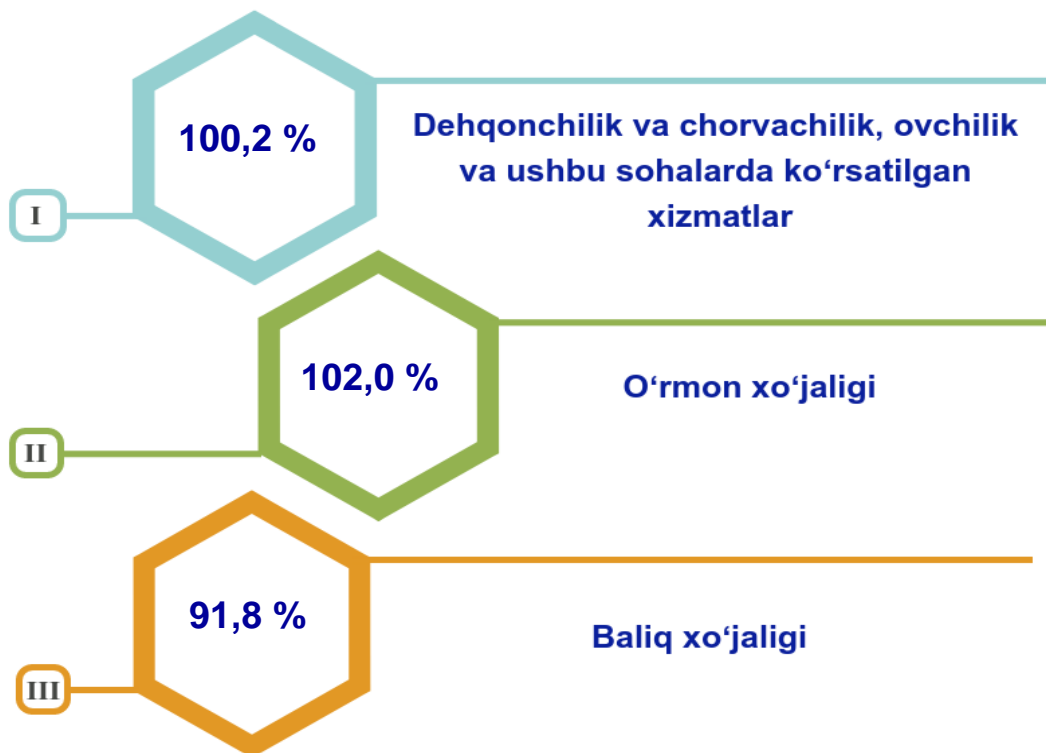
03



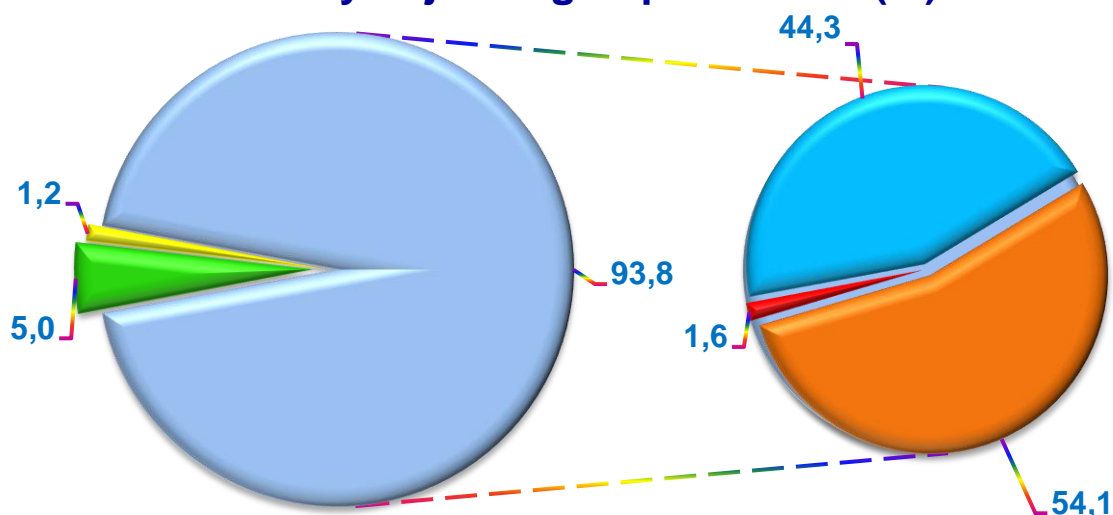
106,1

Baliqchilik xo‘jaligi

Qishloq, oʻrmon va baliqchilik xoʻjaligi mahsulot (xizmat)lar hajmining oʻsish surʻati



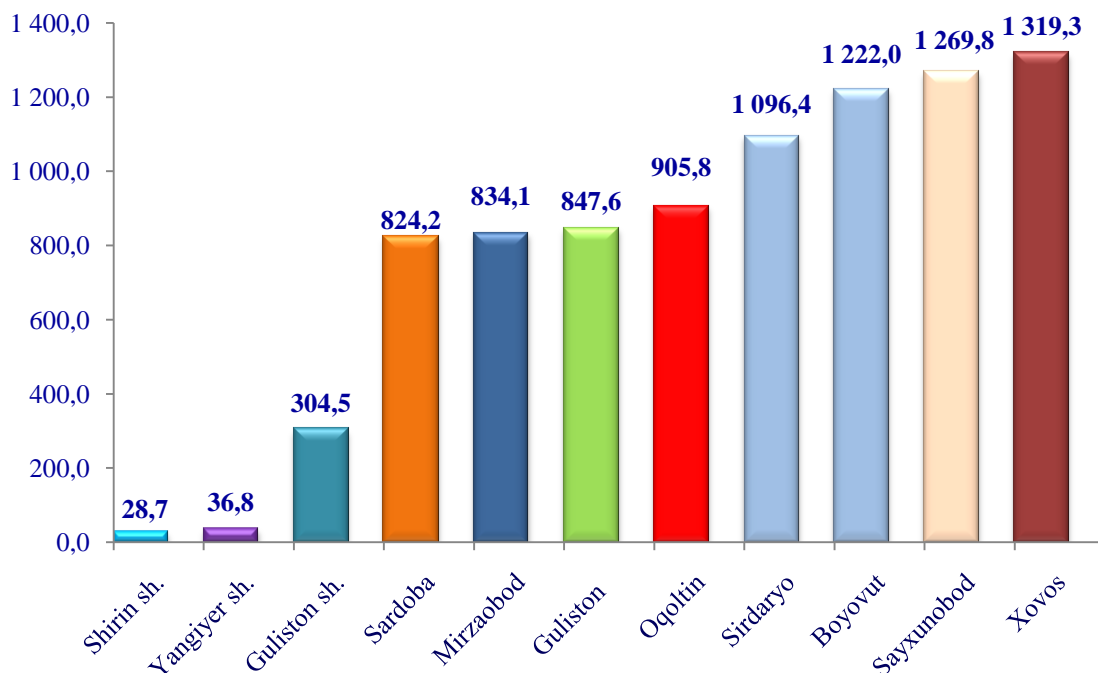
Qishloq, oʻrmon va baliqchilik xoʻjaligi mahsulot (xizmat)lari umumiy hajmining taqsimlanishi (%)



- Oʻrmon xoʻjaligi
- Baliqchilik xoʻjaligi
- Dehqonchilik va chorvachilik, ovchilik va ushbu sohalarda koʻrsatilgan xizmatlar
- Dehqonchilik
- Chorvachilik
- Ovchilik va qishloq xoʻjaligi sohasidagi xizmatlar

2020– yilning yanvar–dekabr yakunlariga ko‘ra, qishloq, o‘rmon va baliqchilik xo‘jaligi mahsulot (xizmat)lar umumiy hajmining 93,8 % i – dehqonchilik va chorvachilik, ovchilik va ushbu sohalarda ko‘rsatilgan xizmatlar, 5,0 % i – o‘rmon xo‘jaligi, 1,2 % i – baliq xo‘jaligi hissasiga to‘g‘ri keladi.

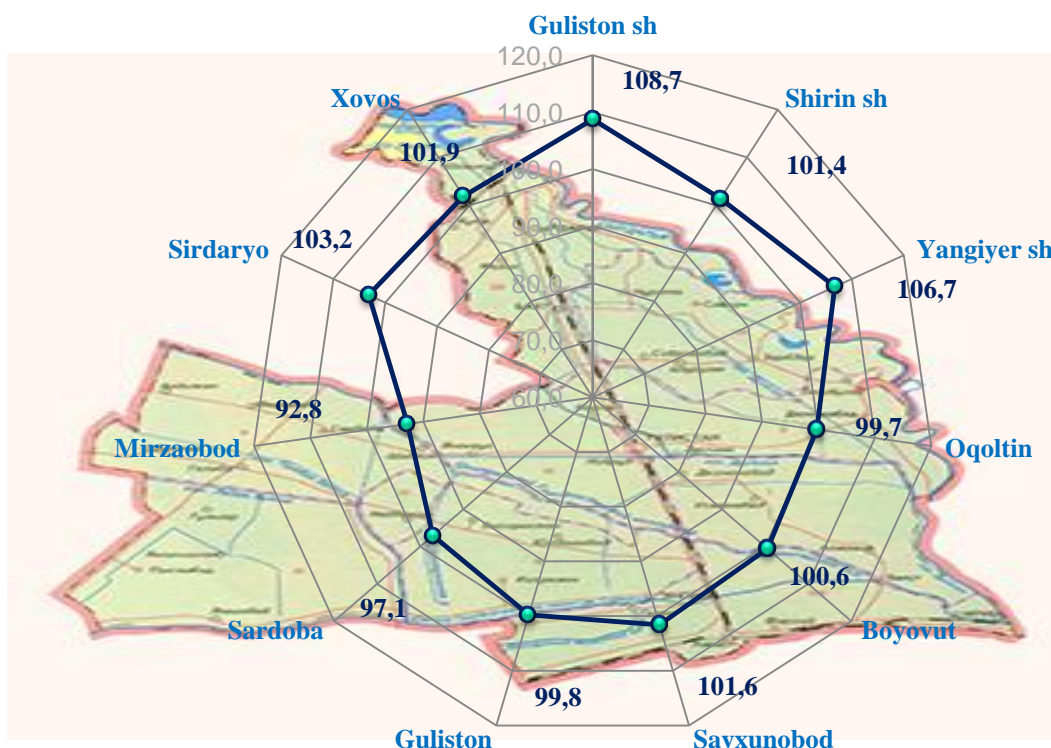
Tuman va shaharlar kesimida qishloq, o‘rmon va baliqchilik xo‘jaligi mahsulot (xizmat) larining hajmi



2020– yilning yanvar– dekabr oylarida, shahar va tumanlar kesimida qishloq, o‘rmon va baliq xo‘jaligi mahsulot (xizmat) larining eng yuqori hajmi Xovos (1319,3 mlrd. so‘m) va Sayxunobod (1269,8 mlrd. so‘m) tumanlariga qayd etildi. Aksincha kam hajmga ega hududlarga Shirin shahri (28,7 mlrd. so‘m), Yangiyer shahri (36,8 mlrd. so‘m) va Guliston shahri (304,5 mlrd. so‘m) keltirib o‘tish mumkin.

Viloyat ko‘rsatkichidan (100,2 %) yuqori o‘sish sur‘atlari Guliston shahar (108,7 %), Yangiyer (106,7 %), Sirdaryo (103,2 %), Xovos (101,9 %), Sayxunobod (101,6 %), Shirin (101,4 %) shaharlari va Boyovut (100,6 %) tumanlarida kuzatildi. Mirzaobod (92,8 %), Sardoba (97,1 %), Oqoltin (99,7 %) Guliston (99,8 %) tumanlarida esa aksincha o‘sish sur‘atlari pastligi kuzatildi.

Hududlar bo'yicha qishloq, o'rmon va baliqchilik xo'jaligi mahsulot (xizmat)larining o'sish sur'ati

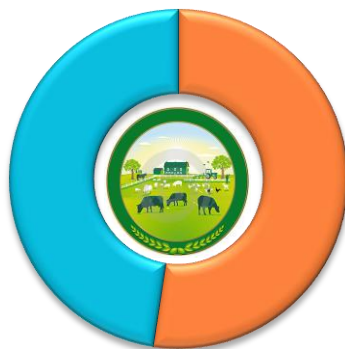


Qishloq xo'jaligi mahsulotlari

2020– yilning yanvar–dekabr oylarida ishlab chiqarilgan qishloq xo'jaligi mahsulotlari hajmi 8017,7 mlrd. so'mni yoki 2019– yilning mos davriga nisbatan 100,0 % ni, shu jumladan, dehqonchilik mahsulotlari– 4408,5 mlrd. so'mni (98,6 %), chorvachilik mahsulotlari – 3609,2 mlrd. so'mni (102,0 %) tashkil qildi.

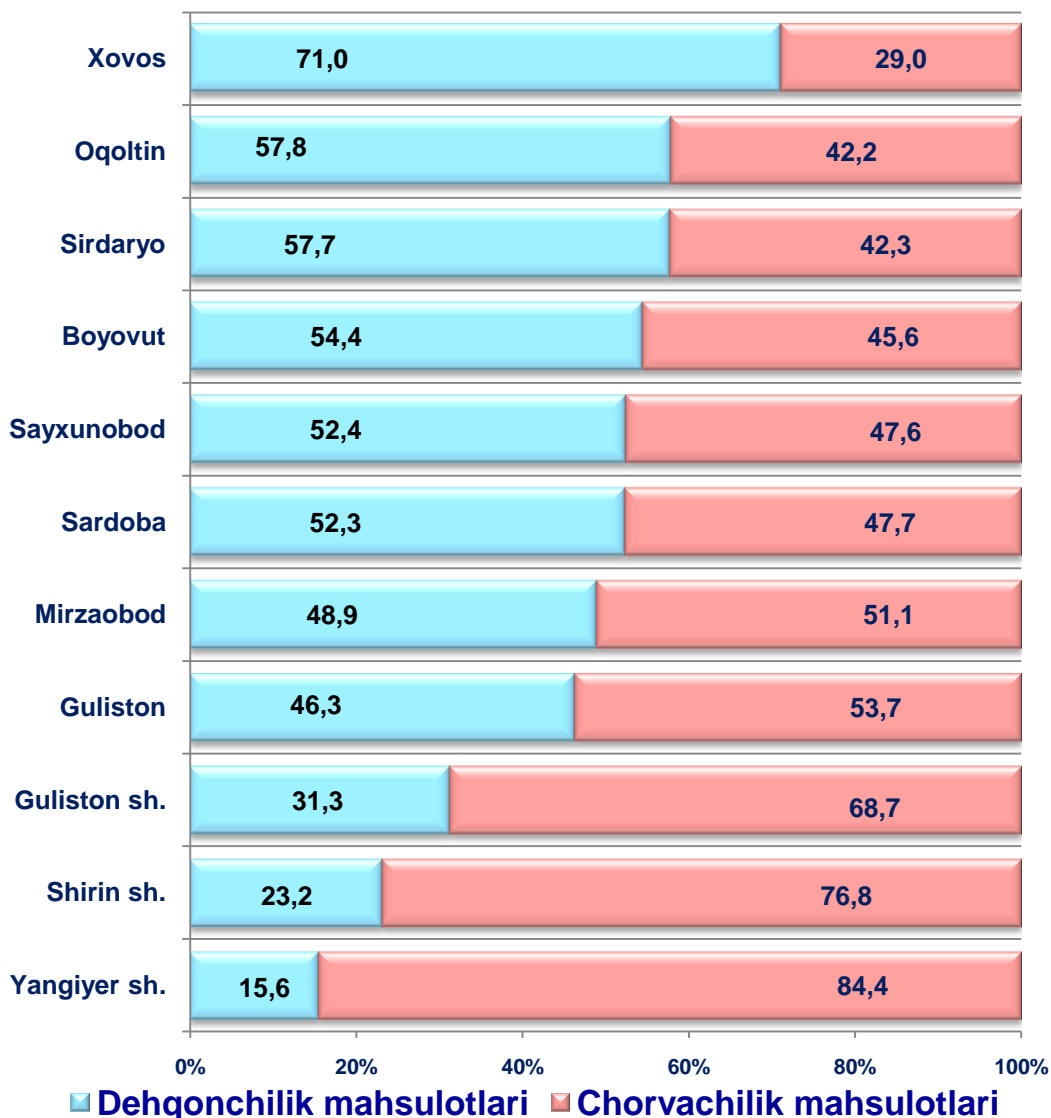
Qishloq xo'jaligi mahsulotlari ishlab chiqarish hajmida dehqonchilik va chorvachilik mahsulotlarining ulushi

55,0 %
Dehqonchilik
mahsulotlari

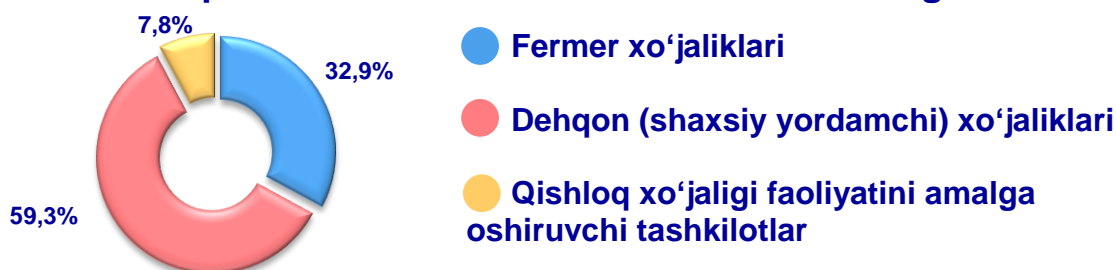


45,0 %
Chorvachilik
mahsulotlari

Ishlab chiqarilgan qishloq xo'jaligi mahsulotlari hajmining hududlar kesimida taqsimlanishi (%)

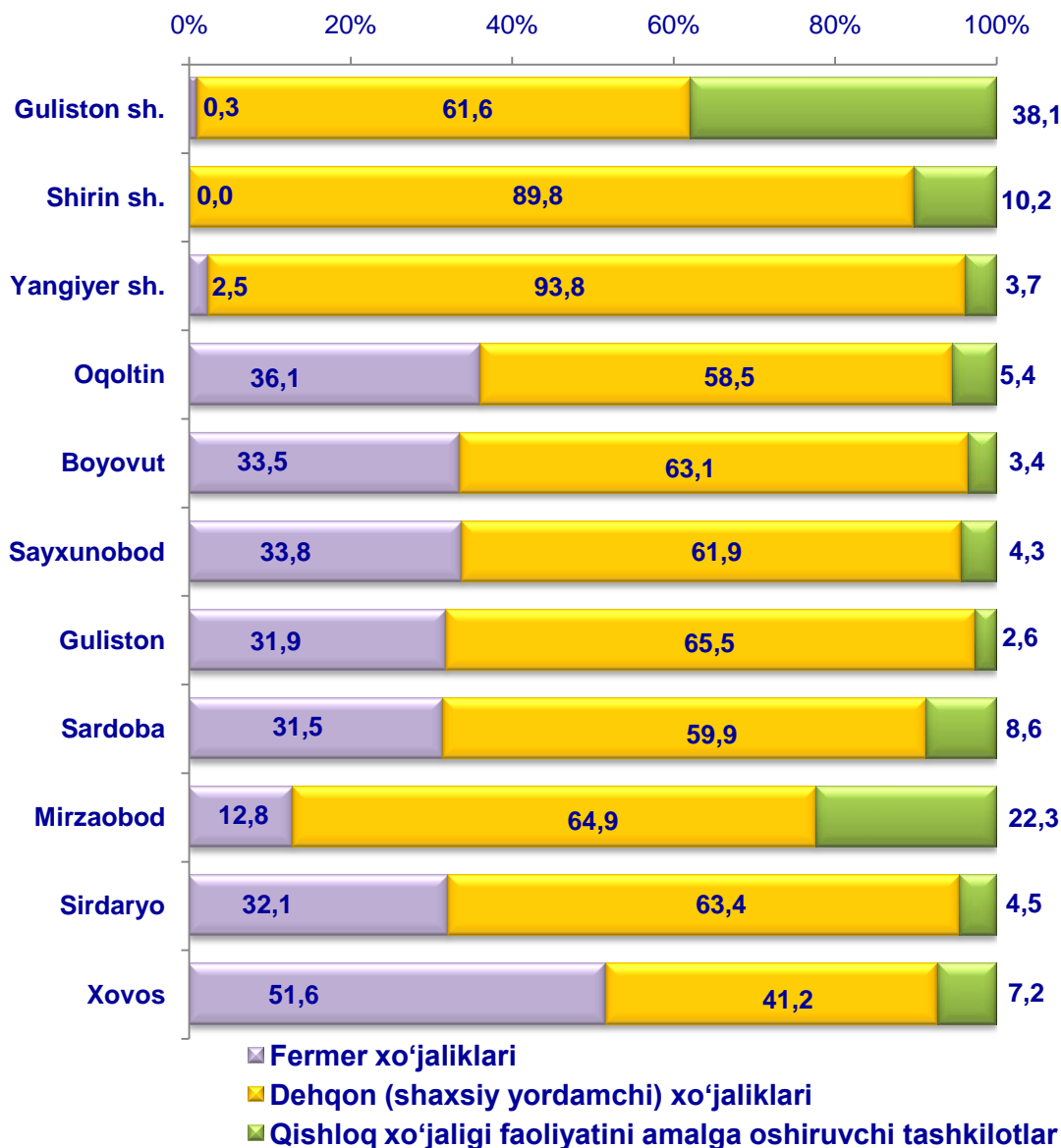


Qishloq xo'jaligi mahsulotlari ishlab chiqarish hajmida dehqonchilik va chorvachilik mahsulotlarining ulushi



Xo'jalik toifalari bo'yicha tahlillar, qishloq xo'jaligi mahsulotlari umumiy hajmining 59,3 % i – dehqon (shaxsiy yordamchi) xo'jaliklariga, 32,9 % i – fermer xo'jaliklariga, 7,8 % i – qishloq xo'jaligi faoliyatini amalga oshiruvchi tashkilotlarga to'g'ri kelishini ko'rsatmoqda.

Ishlab chiqarilgan qishloq xo'jaligi mahsulotlarining hududlar bo'yicha xo'jalik toifalari kesimida taqsimlanishi (%)



2020–yilning yanvar–dekabr oylari yakuniga ko'ra ishlab chiqarilgan qishloq xo'jaligi mahsulotlari tarkibidagi fermer xo'jaliklarining ulushi bo'yicha eng yuqori ko'rsatkich Xovos tumanida (51,6 %), dehqon (shaxsiy yordamchi) xo'jaliklarining eng yuqori ulushi Yangiyer shahrida (93,9 %), qishloq xo'jaligi faoliyatini amalga oshiruvchi tashkilotlarning eng yuqori ulushi Guliston shahrida (38,1 %) qayd etildi.

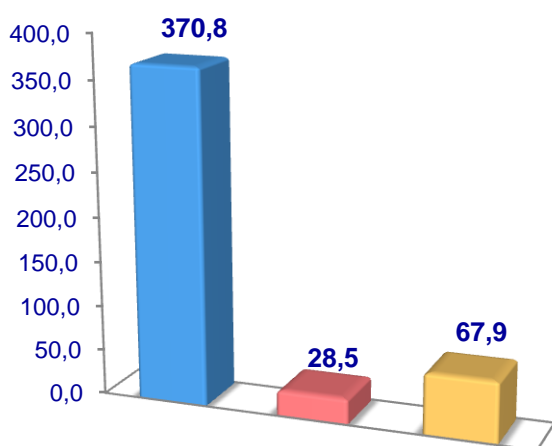
Fermer xo'jaliklarining qishloq xo'jaligi mahsuloti tarkibidagi ulushi bo'yicha eng kam ko'rsatkich Guliston shahrida (0,3 %), dehqon (shaxsiy yordamchi) xo'jaliklarining eng kam ulushi Xovos tumanida (41,2 %), qishloq xo'jaligi faoliyatini amalga oshiruvchi tashkilotlarning eng kam ulushi Yangiyer shahrida (3,7 %) qayd etildi.

Dehqonchilik

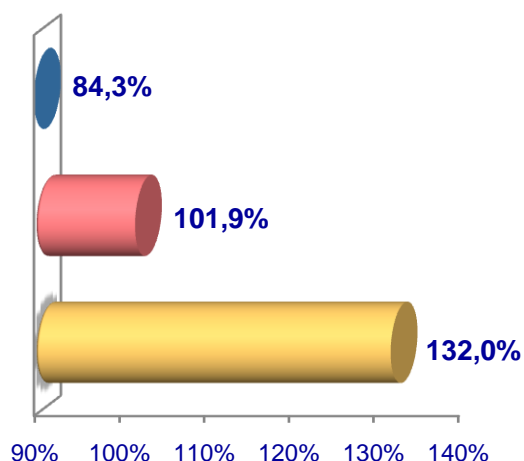
2020– yilning yanvar–dekabr oylarida ishlab chiqarilgan dehqonchilik mahsulotlarining hajmi 4408,5 mlrd. so‘mni yoki 2019– yilning mos davriga nisbatan 98,6 % ni tashkil etdi. Ishlab chiqarilgan qishloq xo‘jaligi mahsulotlarining umumiy hajmida dehqonchilik mahsulotlarining ulushi 55,0 % ni tashkil qildi.

Donli ekinlar

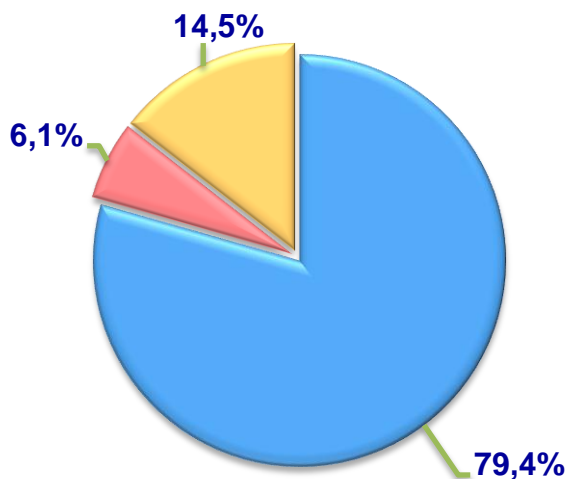
Hajmi, ming t.



O'sish sur'ati



Ishlab chiqarilgan mahsulotning xo'jalik toifalari bo'yicha taqsimlanishi



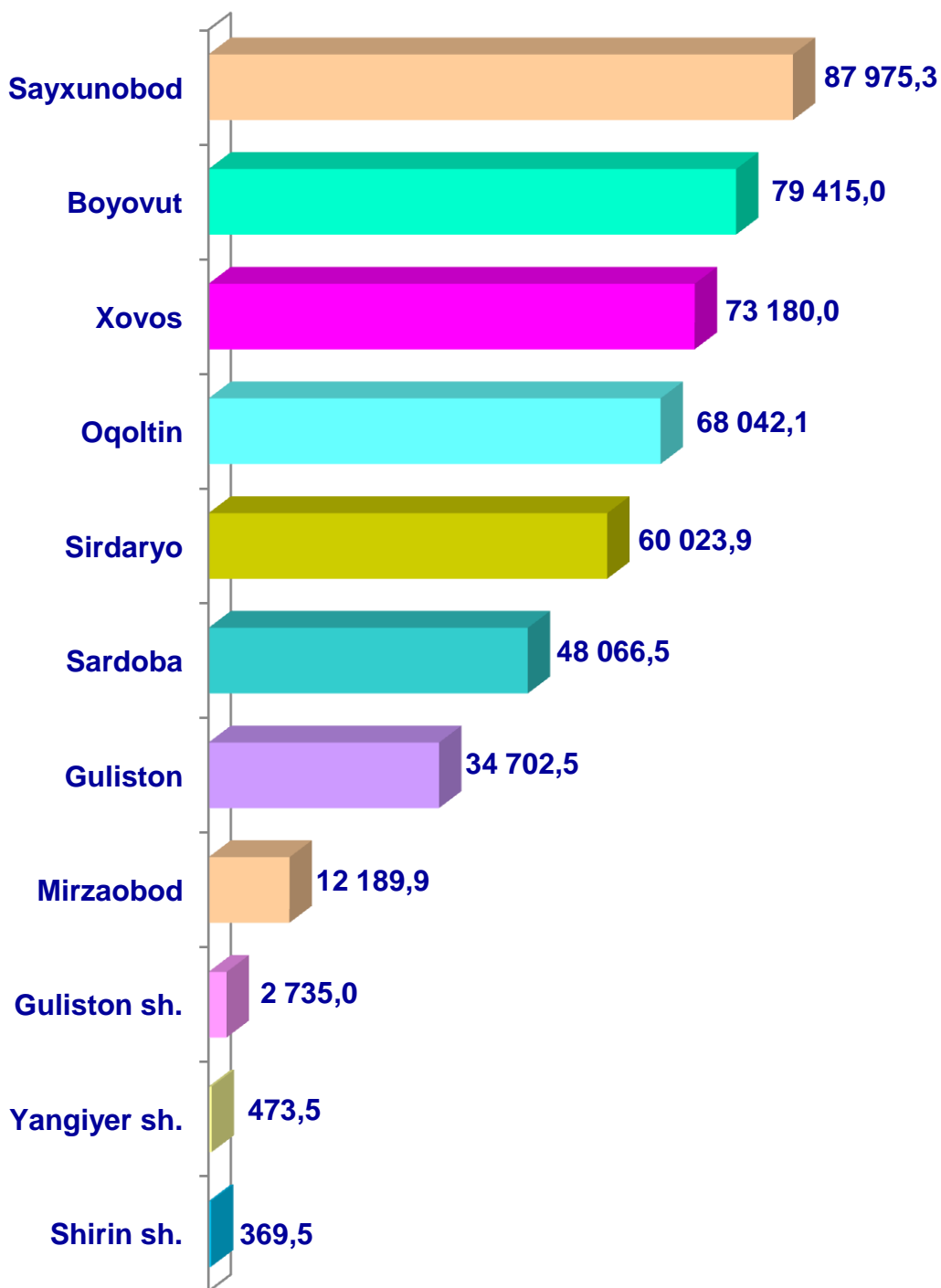
- **Fermer xo'jaliklari**
- **Dehqon (shaxsiy yordamchi) xo'jaliklari**
- **Qishloq xo'jaligi faoliyatini amalga oshiruvchi tashkilotlar**



2020– yilning yanvar-dekabr oylarida barcha toifadagi xo'jaliklar tomonidan 467,2 ming t. Donli ekinlar (2019– yilning yanvar–dekabriga nisbatan 10,0 % ga kam) ishlab chiqarildi. Jami don ishlab chiqarish ko'rsatkichlarini xo'jaliklar toifalari bo'yicha tahlil qilinganda, don ishlab chiqarish umumiy hajmidan 79,4 % i fermer xo'jaliklari hissasiga to'g'ri kelishini ko'rsatmoqda.

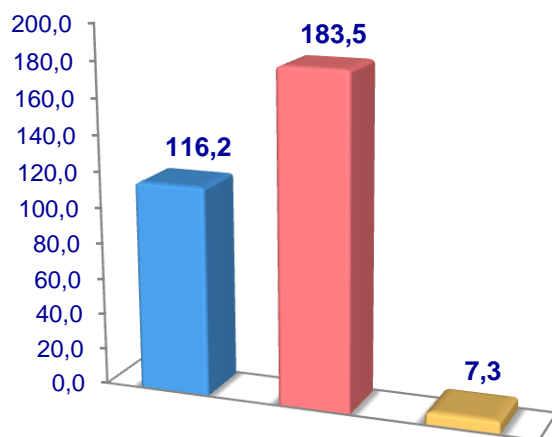


Sirdaryo viloyati bo'yicha donli ekinlar yetishtirish hajmi, tonna

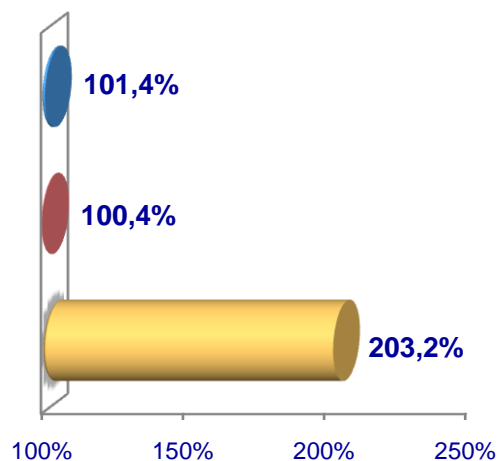


Sabzavotlar

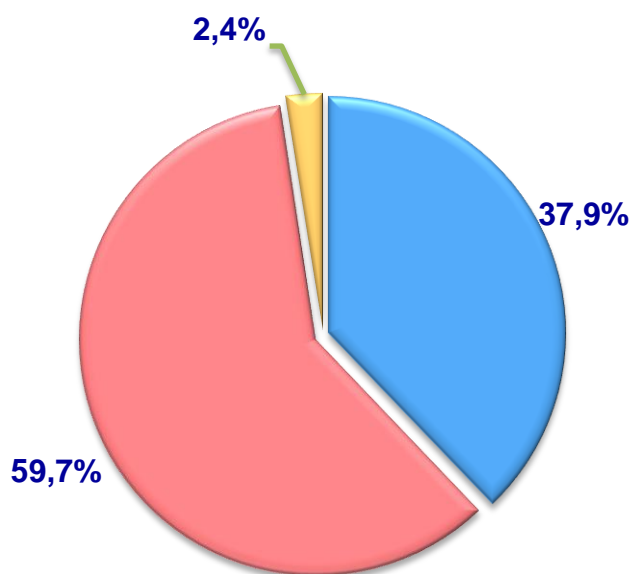
Hajmi, ming t.



O'sish sur'ati



Ishlab chiqarilgan mahsulotning xo'jalik toifalari bo'yicha taqsimlanishi



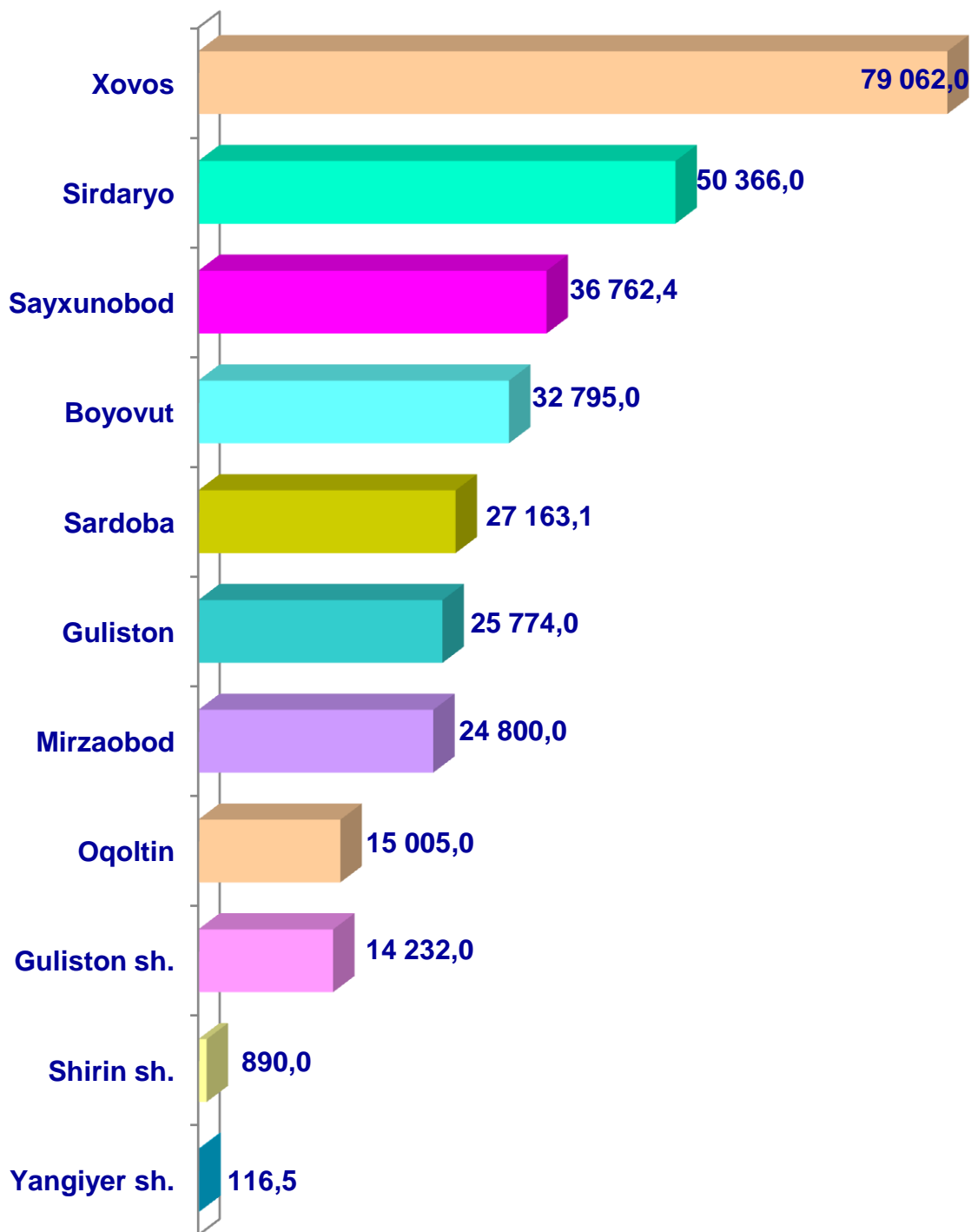
- Fermer xo'jaliklari
- Dehqon (shaxsiy yordamchi) xo'jaliklari
- Qishloq xo'jaligi faoliyatini amalga oshiruvchi tashkilotlar



2020– yilning yanvar–dekabr oylarida barcha toifadagi xo'jaliklar tomonidan 307,0 ming t. sabzavotlar (2019– yilning yanvar–dekabriga nisbatan 2,0 % ga ko'p) ishlab chiqarildi. Sabzavot ishlab chiqarish ko'rsatkichlarini xo'jaliklar toifalari bo'yicha tahlil qilinganda, sabzavot ishlab chiqarish umumiy hajmidan 59,7 % i dehqon (shaxsiy yordamchi) xo'jaliklari hissasiga to'g'ri kelishini ko'rsatmoqda.

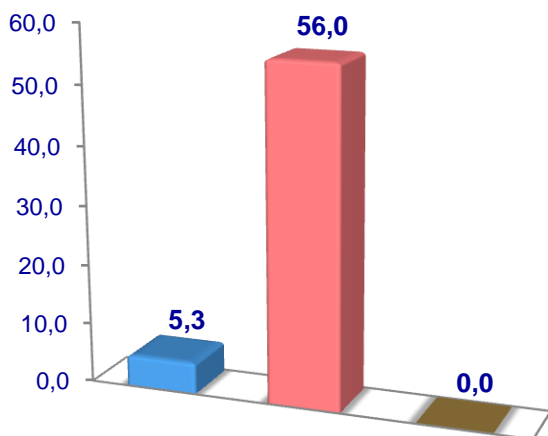


Sirdaryo viloyati bo'yicha sabzavotlar yetishtirish hajmi, tonna

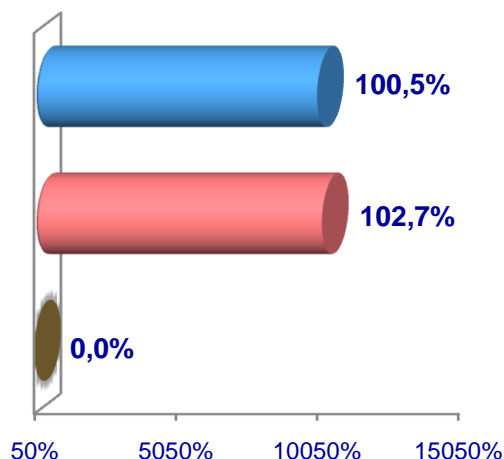


Kartoshka

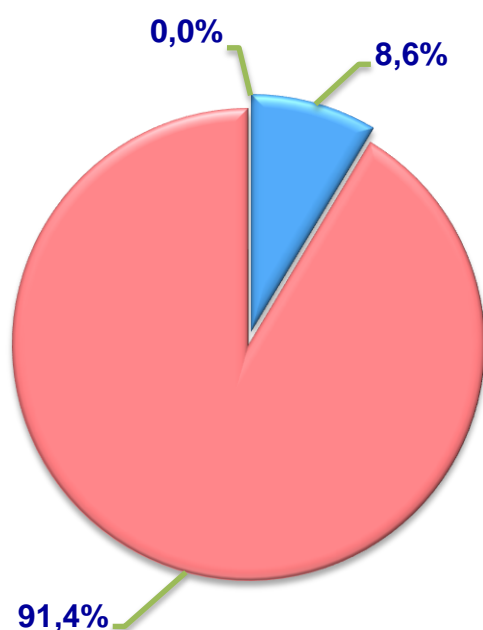
Hajmi, ming t.



O'sish sur'ati



**Ishlab chiqarilgan
mahsulotning xo'jalik toifalari
bo'yicha taqsimlanishi**



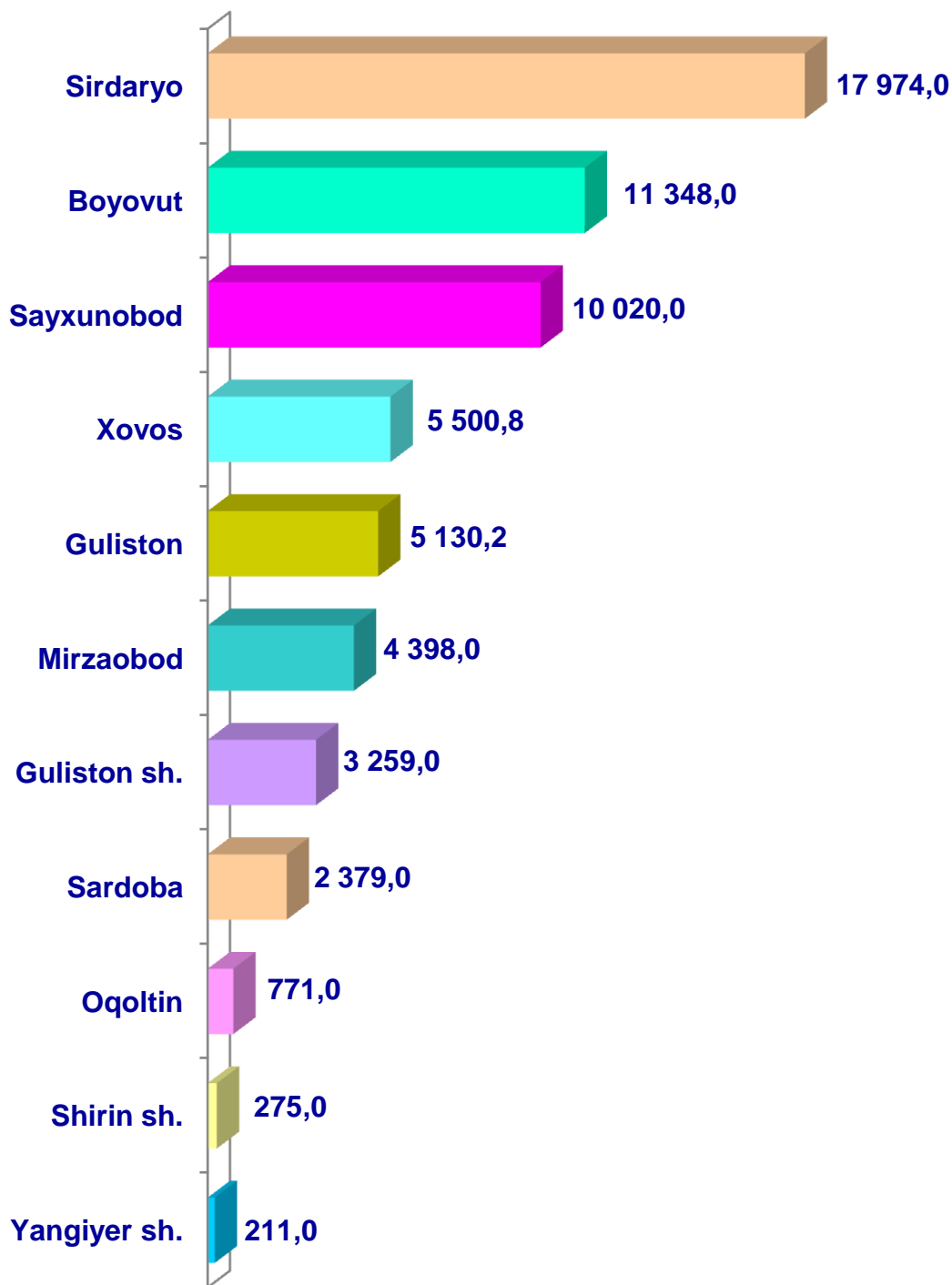
- **Fermer xo'jaliklari**
- **Dehqon (shaxsiy yordamchi) xo'jaliklari**
- **Qishloq xo'jaligi faoliyatini amalga oshiruvchi tashkilotlar**



2020– yilning yanvar-dekabr oylarida barcha toifadagi xo'jaliklar tomonidan 61,3 ming t. kartoshka (2019– yilning yanvar–dekabriga nisbatan 2,3 % ga ko'p) ishlab chiqarildi. Kartoshka ishlab chiqarish ko'rsatkichlarini xo'jaliklar toifalari bo'yicha tahlil qilinganda, kartoshka ishlab chiqarish umumiy hajmidan 91,4 % i dehqon (shaxsiy yordamchi) xo'jaliklari hissasiga to'g'ri kelishini ko'rsatmoqda.

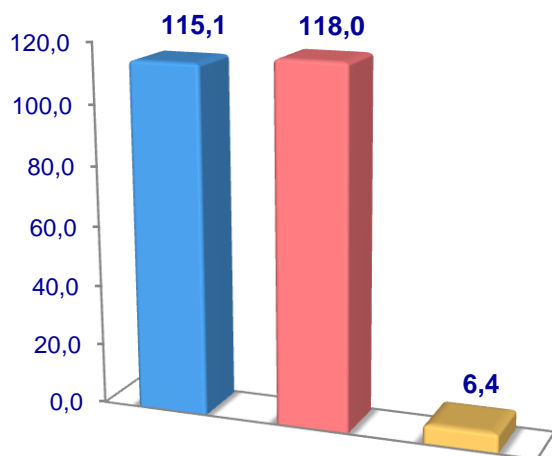


Sirdaryo viloyati bo'yicha
kartoshkayetishtirish
hajmi, tonna

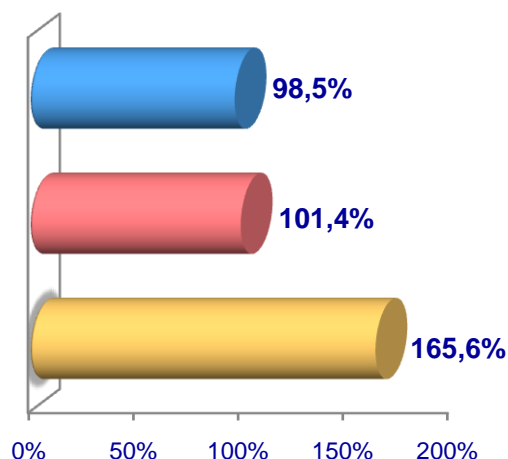


Poliz

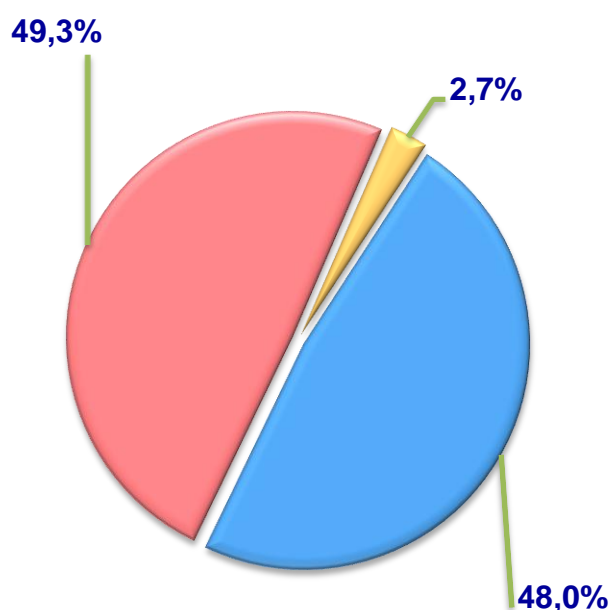
Hajmi, ming t.



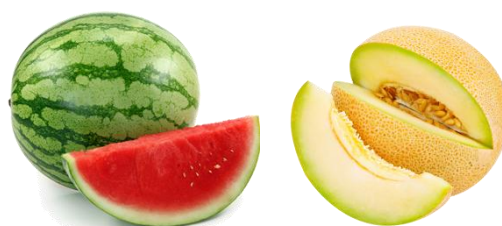
O'sish sur'ati



Ishlab chiqarilgan
mahsulotning xo'jalik toifalari
bo'yicha taqsimlanishi



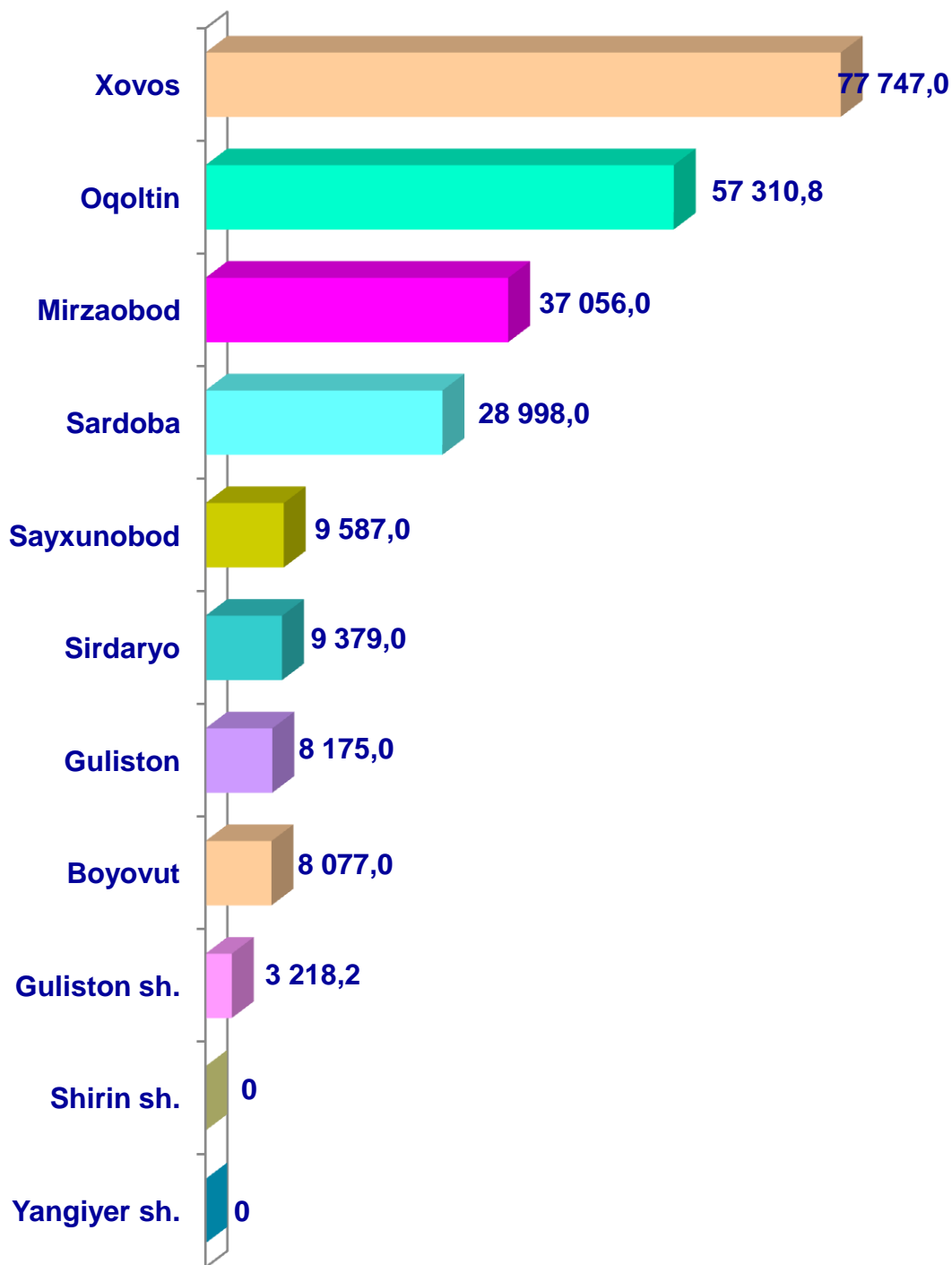
- Fermer xo'jaliklari
- Dehqon (shaxsiy yordamchi) xo'jaliklari
- Qishloq xo'jaligi faoliyatini amalga oshiruvchi tashkilotlar



2020– yilning yanvar–dekabr oylarida barcha toifadagi xo'jaliklar tomonidan 239,5 ming t. poliz (2019– yilning yanvar–dekabriga nisbatan 1,1 % ga ko'p) ishlab chiqarildi. Poliz ishlab chiqarish ko'rsatkichlarini xo'jaliklar toifalari bo'yicha tahlil qilinganda, poliz ishlab chiqarish umumiy hajmidan 49,3 % i dehqon (shaxsiy yordamchi) xo'jaliklari hissasiga to'g'ri kelishini ko'rsatmoqda.

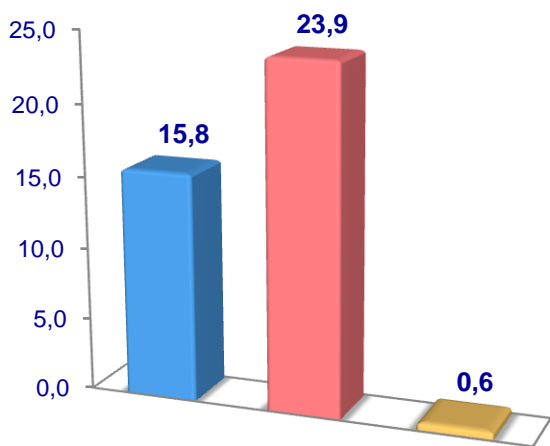


Sirdaryo viloyati bo'yicha poliz yetishtirish hajmi, tonna

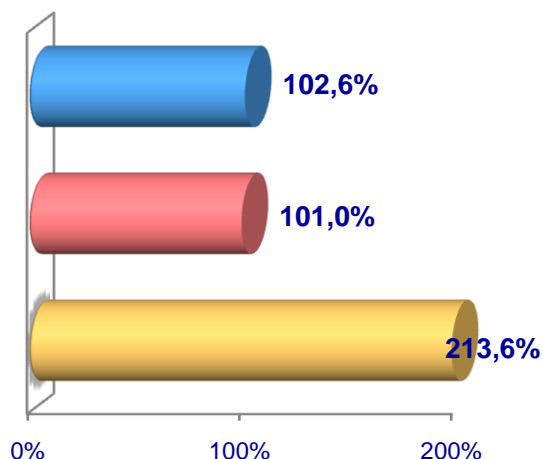


Meva va rezavorlar

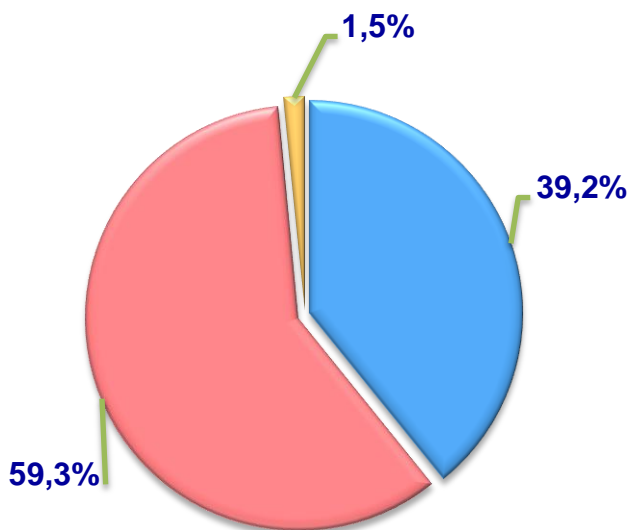
Hajmi, ming t.



O'sish sur'ati



Ishlab chiqarilgan mahsulotning xo'jalik toifalari bo'yicha taqsimlanishi



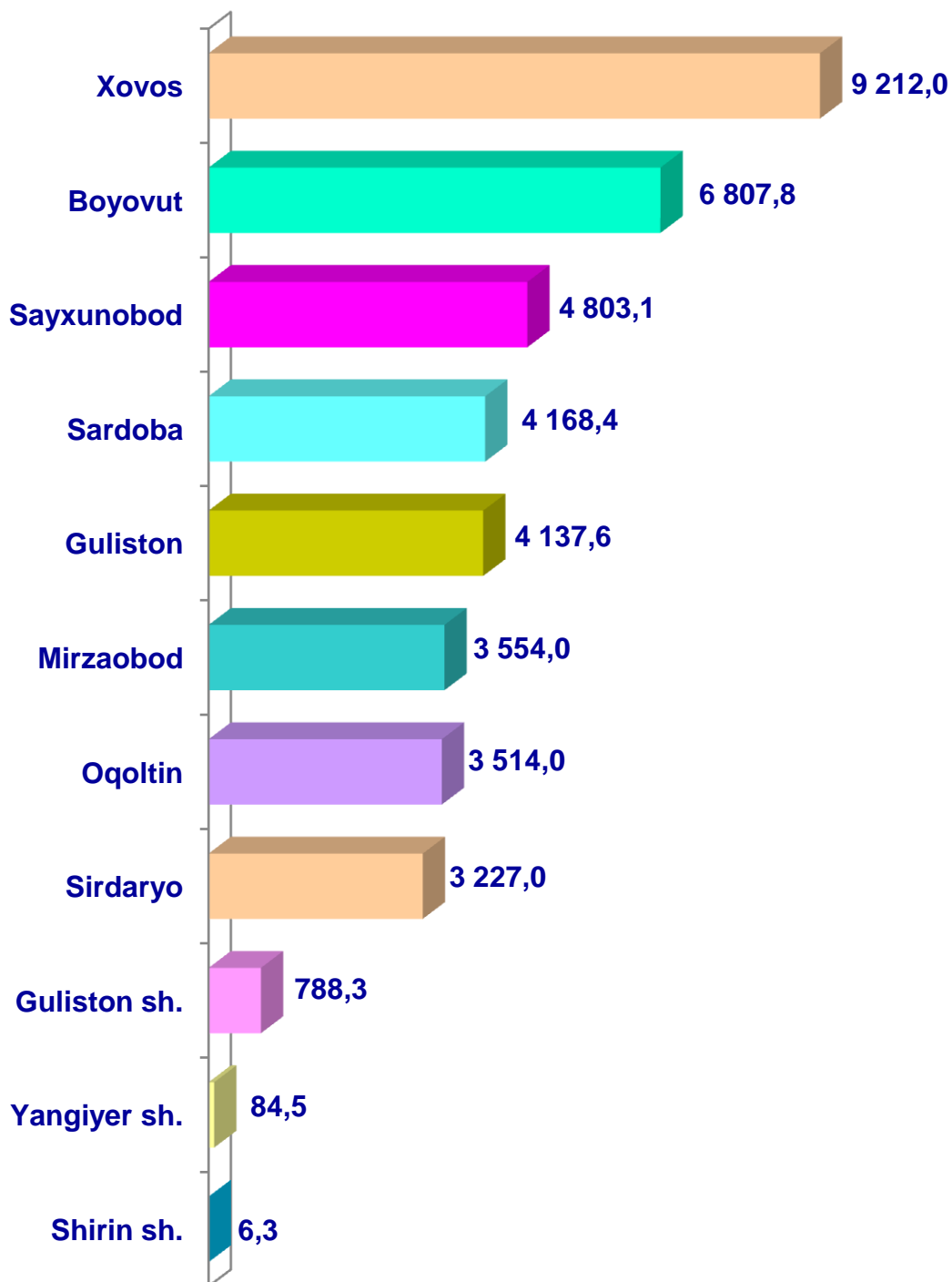
- **Fermer xo'jaliklari**
- **Dehqon (shaxsiy yordamchi) xo'jaliklari**
- **Qishloq xo'jaligi faoliyatini amalga oshiruvchi tashkilotlar**



2020– yilning yanvar–dekabr oylarida barcha toifadagi xo'jaliklar tomonidan 40,3 ming t. mevalar va rezavorlar (2019– yilning yanvar–dekabriga nisbatan 102,4 % ga ko'p) ishlab chiqarildi. Meva va rezavorlar ishlab chiqarish ko'rsatkichlarini xo'jaliklar toifalari bo'yicha tahlil qilinganda, meva va rezavorlar ishlab chiqarish umumiy hajmidan 59,3 % i dehqon (shaxsiy yordamchi) xo'jaliklari hissasiga to'g'ri kelishini ko'rsatmoqda.

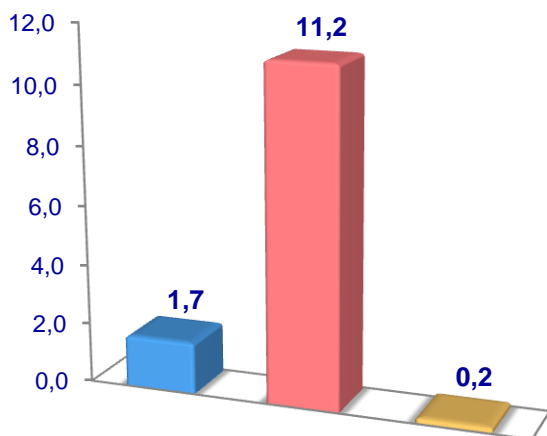


Sirdaryo viloyati bo'yicha meva va rezavorlar yetishtirish hajmi, tonna

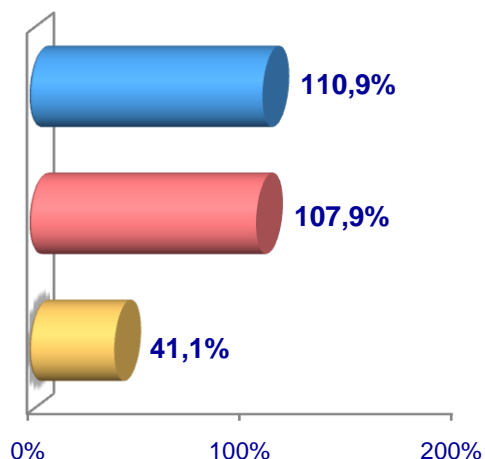


Uzum

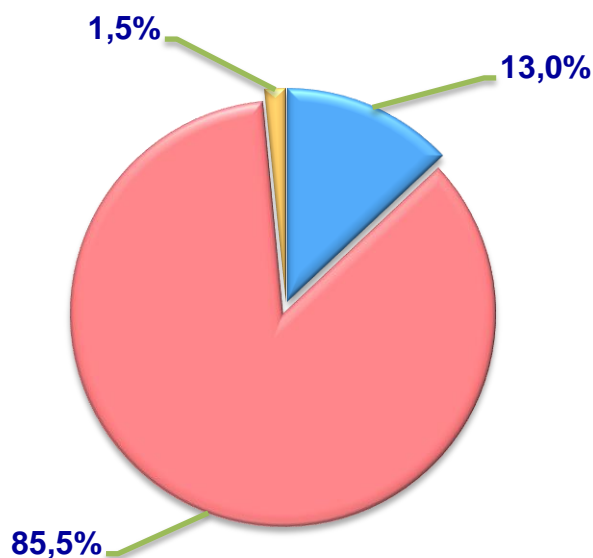
Hajmi, ming t.



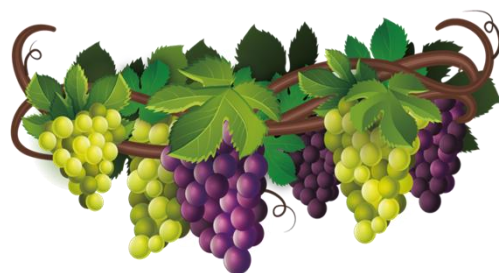
O'sish sur'ati



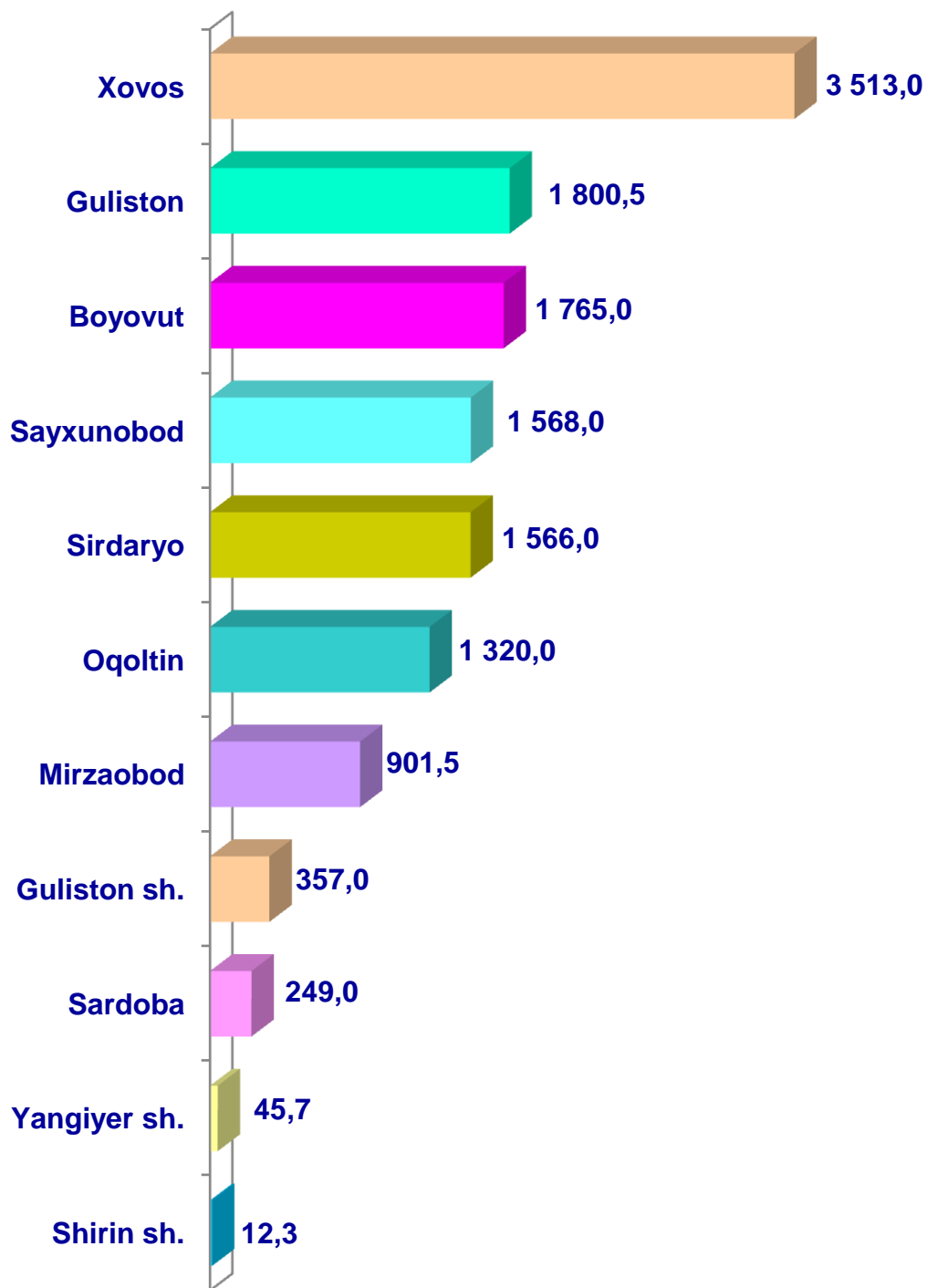
Ishlab chiqarilgan
mahsulotning xo'jalik toifalari
bo'yicha taqsimlanishi



- Fermer xo'jaliklari
- Dehqon (shaxsiy yordamchi) xo'jaliklari
- Qishloq xo'jaligi faoliyatini amalga oshiruvchi tashkilotlar



2020– yilning yanvar–dekabr oylarida barcha toifadagi xo'jaliklar tomonidan 13,1 ming t. uzum (2019– yilning yanvar–dekabriga nisbatan 5,8 % ga ko'p) ishlab chiqarildi. Uzum ishlab chiqarish ko'rsatkichlarini xo'jaliklar toifalari bo'yicha tahlil qilinganda, uzum ishlab chiqarish umumiy hajmidan 85,5 % i dehqon (shaxsiy yordamchi) xo'jaliklari hissasiga to'g'ri kelishini ko'rsatmoqda.

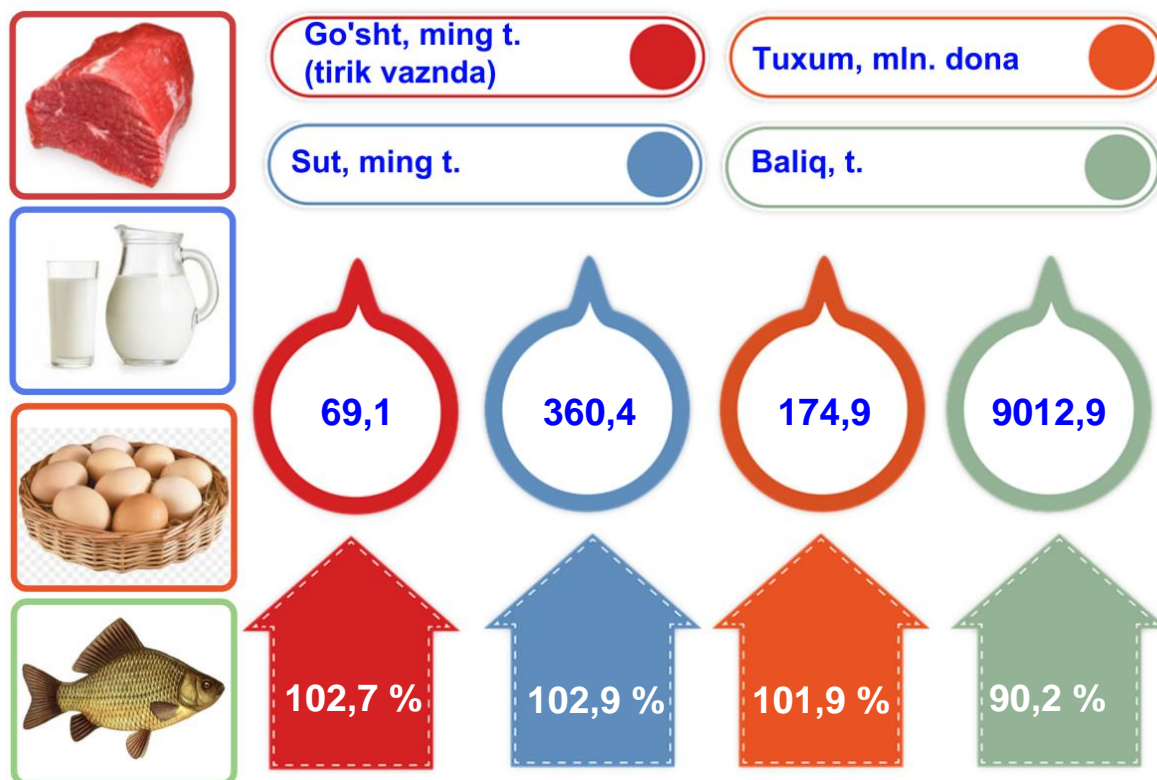
**Sirdaryo viloyati bo'yicha
uzum yetishtirish
hajmi, tonna**

Chorvachilik



2020– yilning yanvar–dekabr oylarida chorvachilik mahsulotlarini ishlab chiqarish hajmi 3609,2 mlrd. so‘mni yoki 2019– yilning mos davriga nisbatan 102,0 % ni tashkil qildi. Ishlab chiqarilgan qishloq xo‘jaligi mahsulotlari-ning umumiy hajmida chorvachilik mahsulotlarining ulushi 45,0 % ni tashkil etdi.

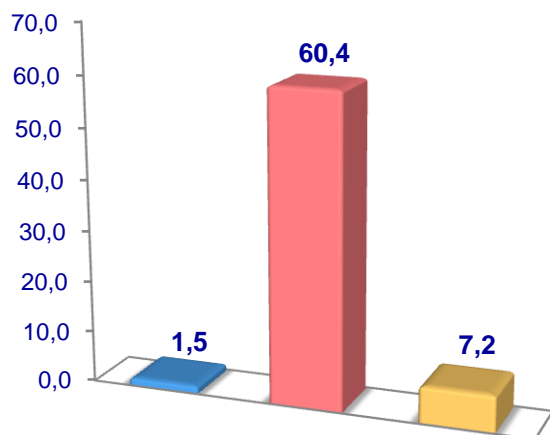
Chorvachilik sohasining ichki imkoniyatlarini oshirish bo‘yicha chora-tadbirlarning izchil amalga oshirilib borilayotganligi, shuningdek, ularga davlat tomonidan tizimli yordam ko‘rsatilib kelinayotganligi chorva mollari bosh sonining ko‘payishiga, ichki iste‘mol bozorlarini chorvachilik mahsulotlari bilan to‘ldirishga imkon yaratdi.



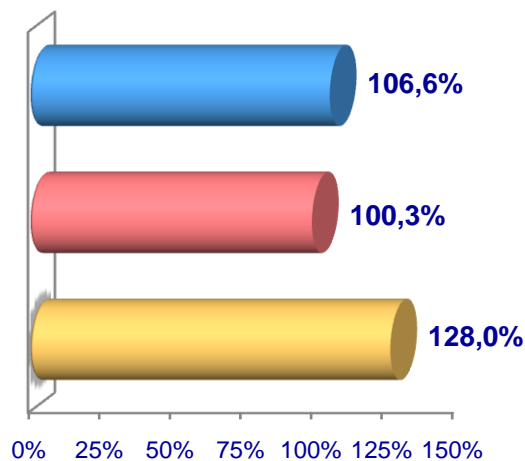
2020– yilning yanvar – dekabr oylarida barcha toifadagi xo‘jaliklar tomonidan tirik vaznda 69,1 ming t. go’sht (2019– yilning yanvar–dekabriga nisbatan 102,7 % ga), 360,4 ming t. sut (102,9 % ga), 174,9 mln. dona tuxum (101,9 %), ishlab chiqarildi va 9 012,9 t. baliq (90,2 % ga) ovlandi.

Go'sht (tirik vaznda)

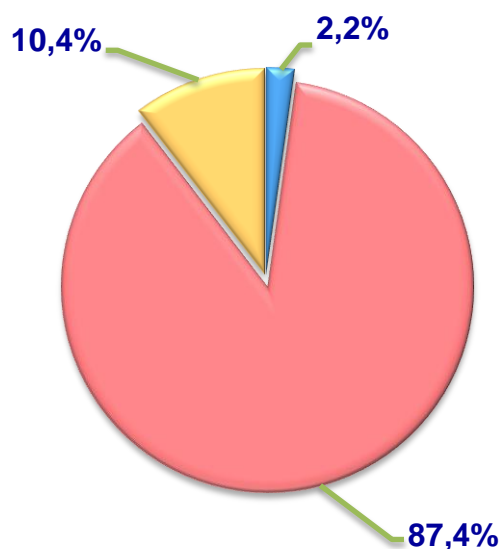
Hajmi, ming t.



O'sish sur'ati



Ishlab chiqarilgan mahsulotning xo'jalik toifalari bo'yicha taqsimlanishi



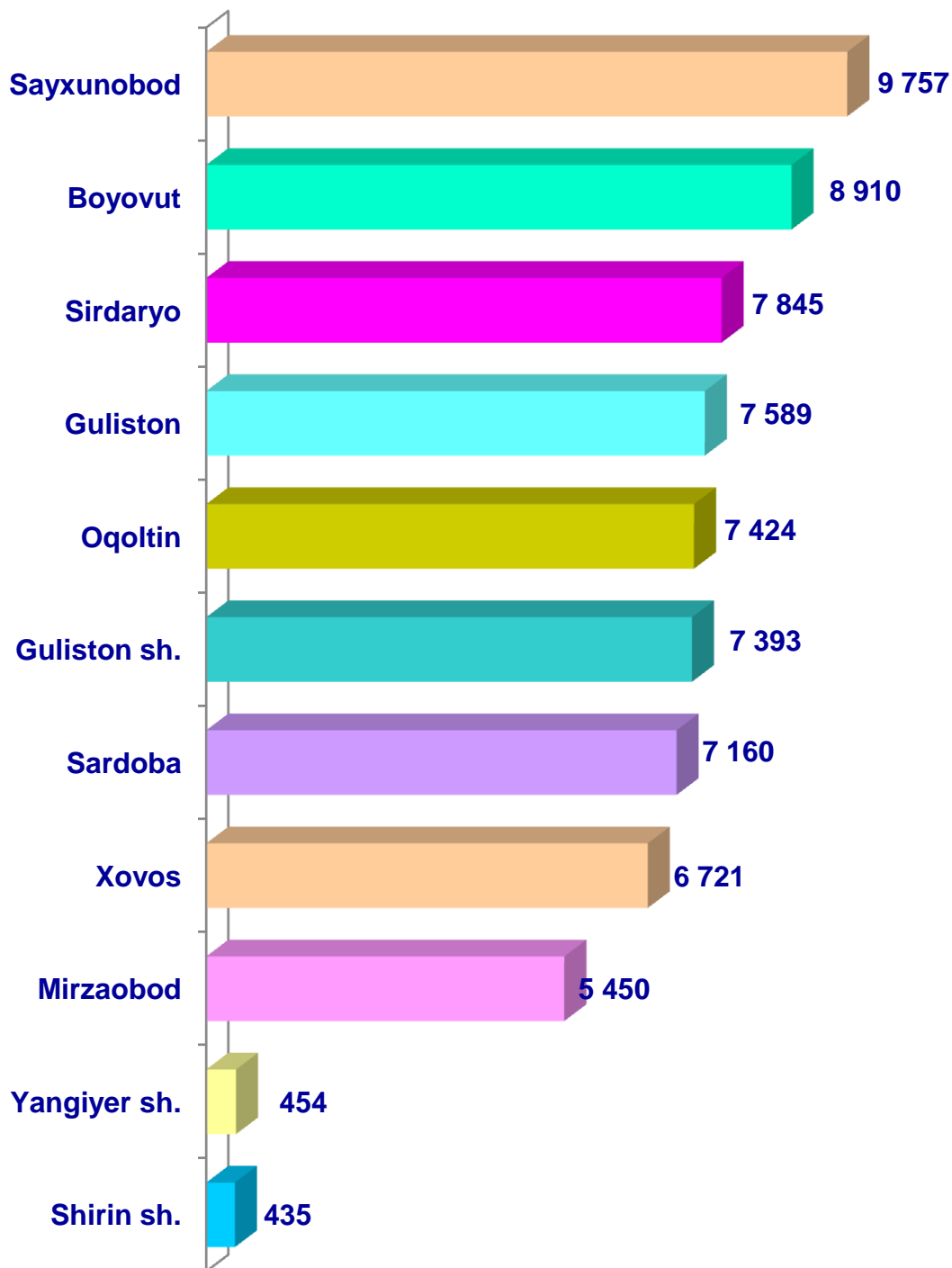
- **Fermer xo'jaliklari**
- **Dehqon (shaxsiy yordamchi) xo'jaliklari**
- **Qishloq xo'jaligi faoliyatini amalga oshiruvchi tashkilotlar**



2020– yilning yanvar–dekabr oylarida barcha toifadagi xo'jaliklar tomonidan tirik vaznda 69,1 ming t. go'sht (2019– yilning yanvar–dekabriga nisbatan 102,7 % ga ko'p) ishlab chiqarildi. Go'sht ishlab chiqarish ko'rsatkichlari xo'jaliklar toifalari bo'yicha tahlil etilganda, go'sht ishlab chiqarish umumiy hajmidan 87,4 % i dehqon (shaxsiy yordamchi) xo'jaliklari hissasiga to'g'ri kelganini qayd etish zarur.

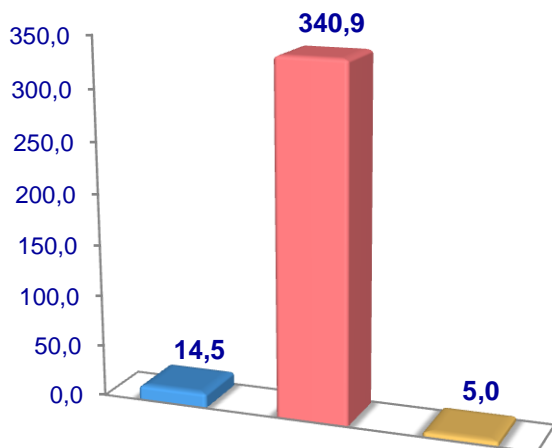


Sirdaryo viloyati bo'yicha
go'sht (*tirik vaznda*)
yetishtirish hajmi, tonna

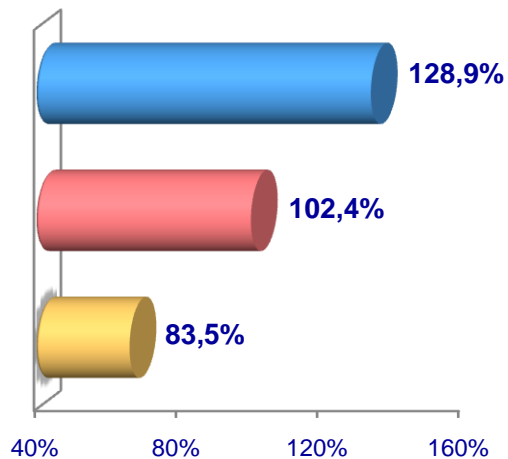


Sut

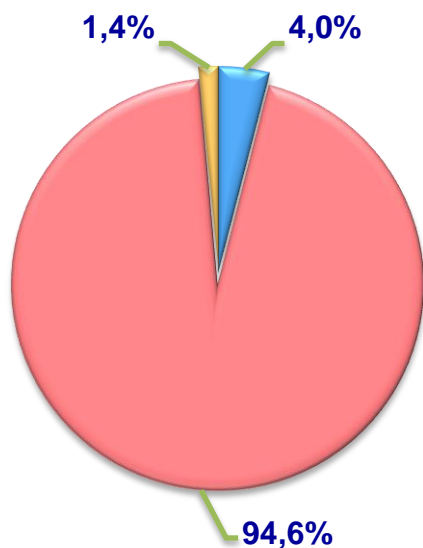
Hajmi, ming t.



O'sish sur'ati



Ishlab chiqarilgan
mahsulotning xo'jalik toifalari
bo'yicha taqsimlanishi



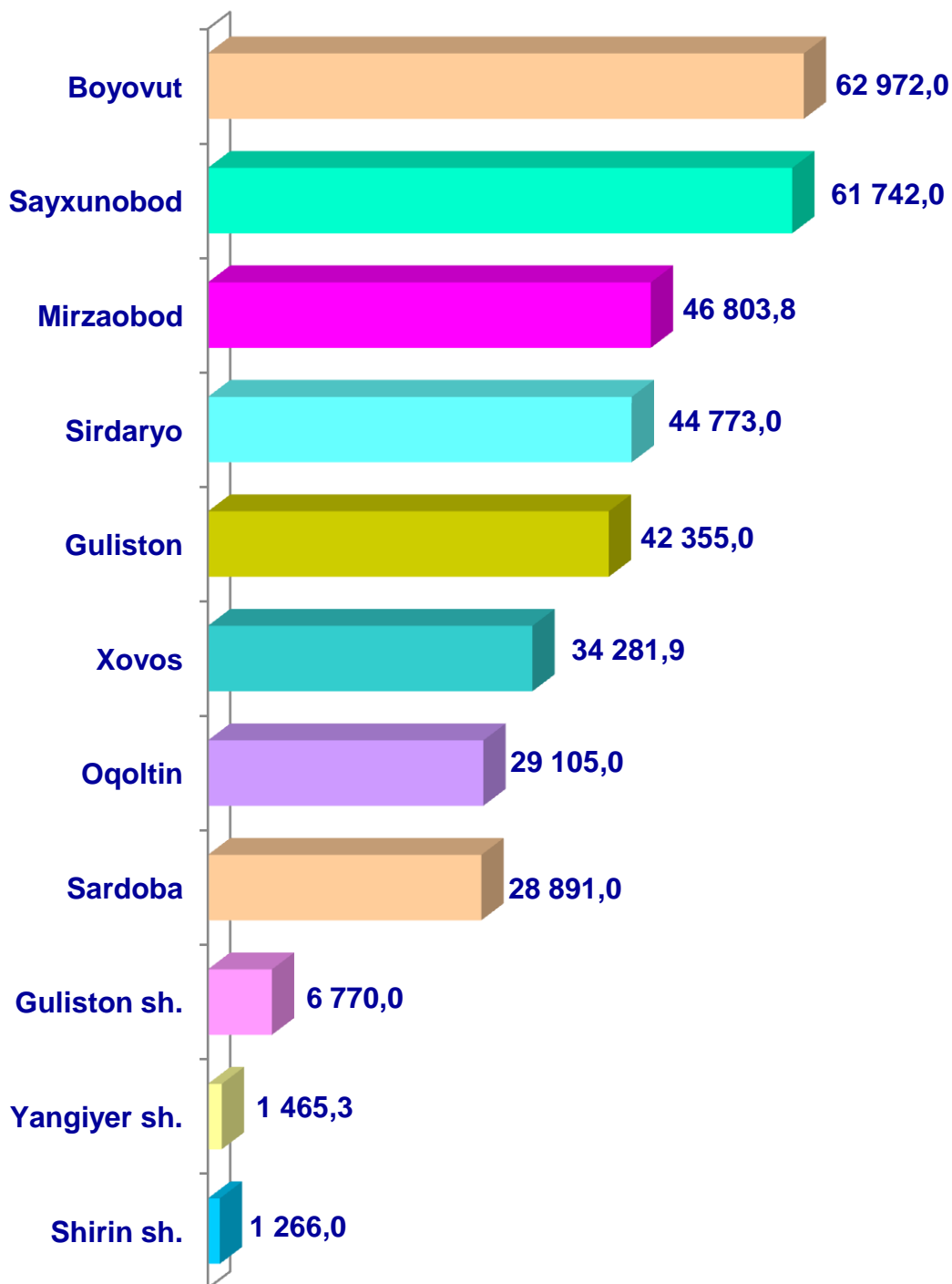
- Fermer xo'jaliklari
- Dehqon (shaxsiy yordamchi) xo'jaliklari
- Qishloq xo'jaligi faoliyatini amalga oshiruvchi tashkilotlar



2020–yilning yanvar–dekabr oylarida barcha toifadagi xo'jaliklar tomonidan 360,4 ming t. sut (2019–yilning yanvar–dekabriga nisbatan 102,9 % ga ko'p) ishlab chiqarildi. Sut ishlab chiqarish ko'rsatkichlarini xo'jalik toifalari bo'yicha tahlil qilinganda, sut ishlab chiqarish umumiy hajmidan 94,6 % i dehqon (shaxsiy yordamchi) xo'jaliklari hissasiga to'g'ri kelishini ko'rsatmoqda.

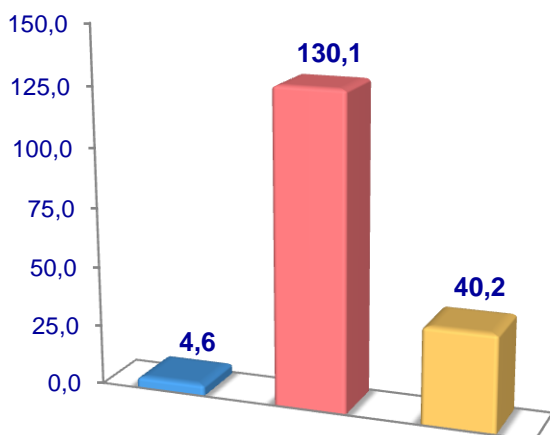


Sirdaryo viloyati bo'yicha ishlab chiqarilgan sut hajmi, tonna

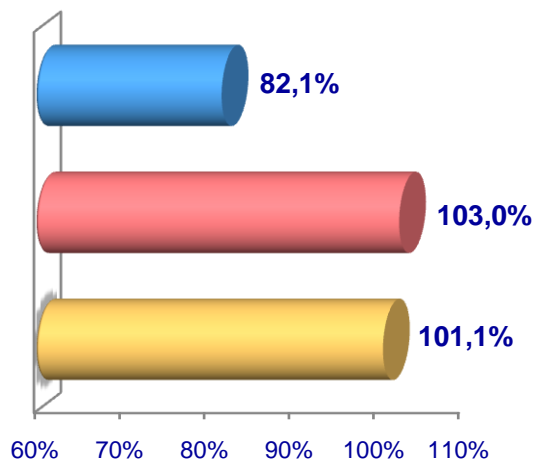


Tuxum

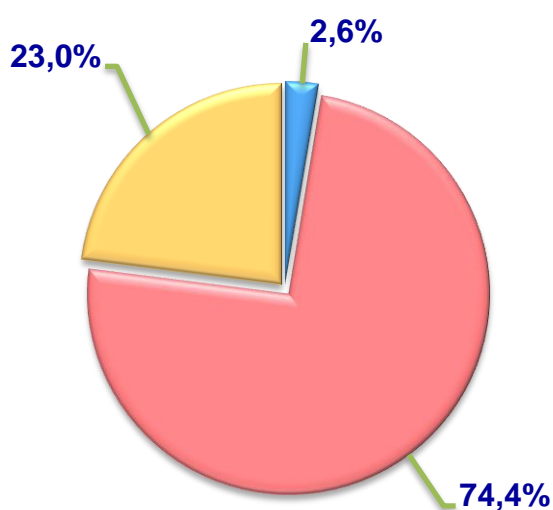
Hajmi, mln.dona



O'sish sur'ati



**Ishlab chiqarilgan
mahsulotning xo'jalik toifalari
bo'yicha taqsimlanishi**



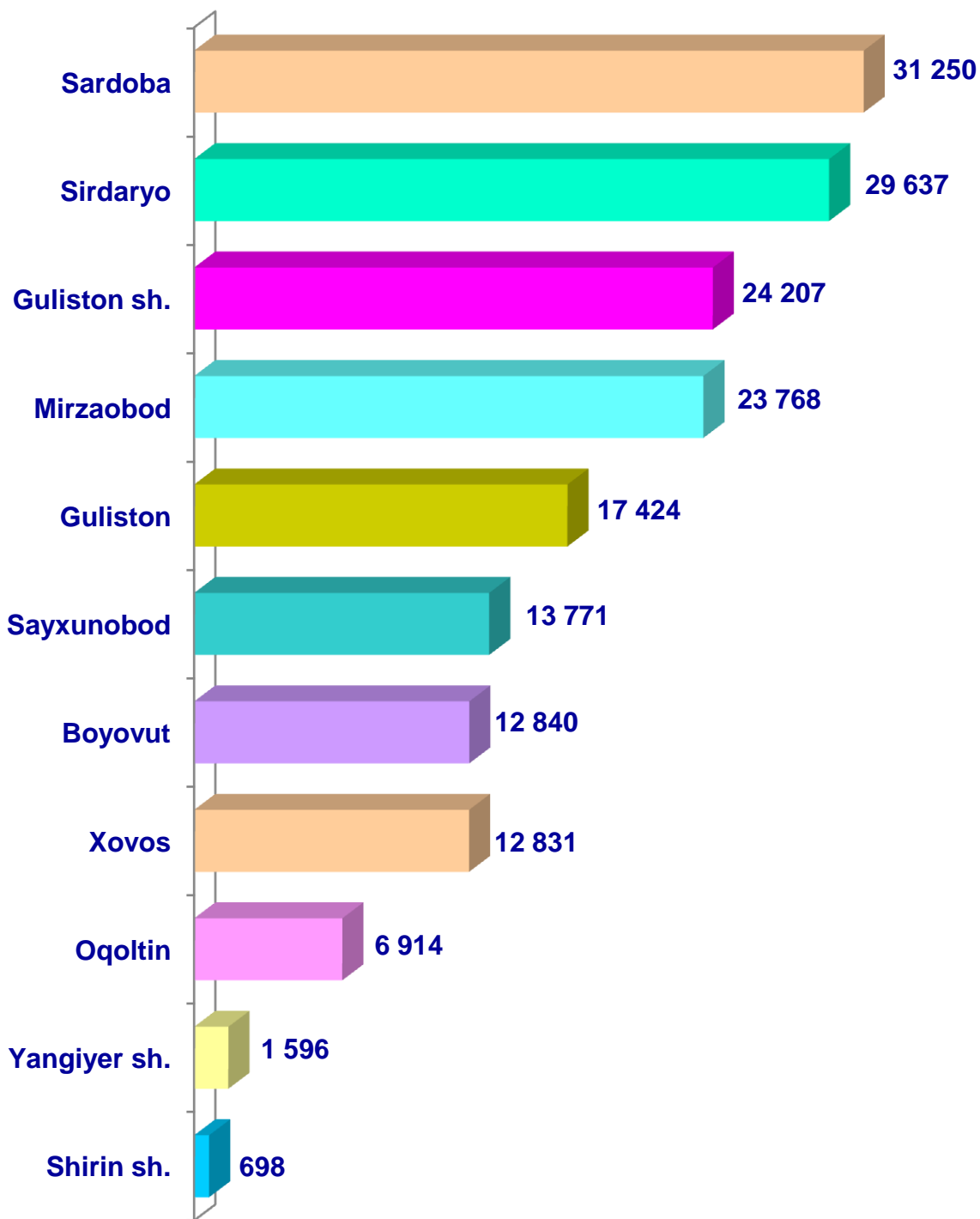
- **Fermer xo'jaliklari**
- **Dehqon (shaxsiy yordamchi) xo'jaliklari**
- **Qishloq xo'jaligi faoliyatini amalga oshiruvchi tashkilotlar**



2020– yilning yanvar – dekabr oylarida barcha toifadagi xo'jaliklar tomonidan 174,9 mln.dona tuxum (2019– yilning yanvar – dekabriga nisbatan 101,9 % ko`p) ishlab chiqarildi. Tuxum ishlab chiqarish ko'rsatkichlari xo'jalik toifalari bo'yicha tahlil etilganda, tuxum ishlab chiqarish umumiy hajmidan 74,4 % i dehqon (shaxsiy yordamchi) xo'jaliklari hissasiga to'g'ri keldi.

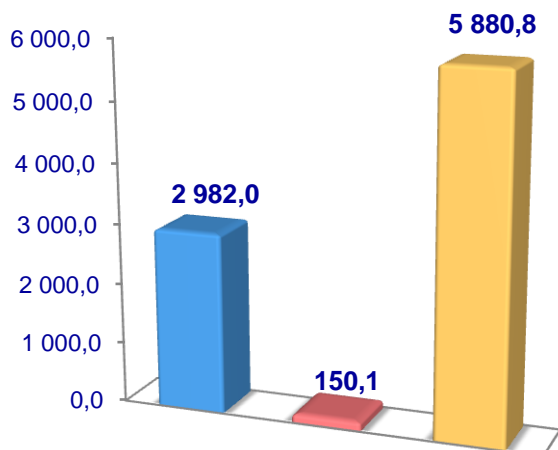


Sirdaryo viloyati bo'yicha
olingan tuxum
hajmi, ming dona

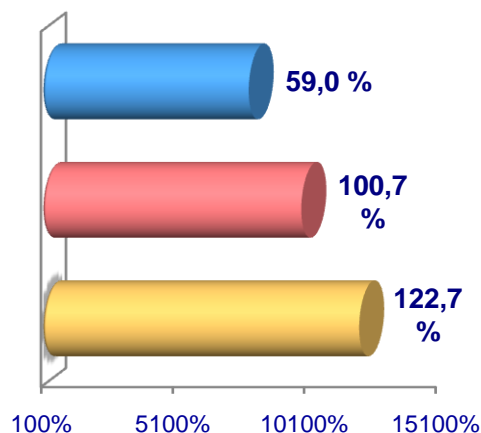


Baliq

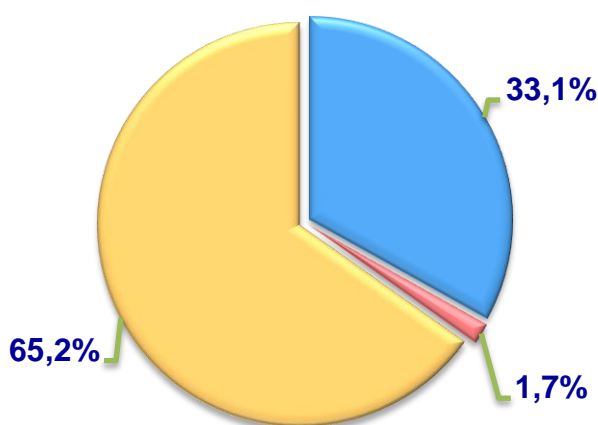
Hajmi, t.



O'sish sur'ati



**Ishlab chiqarilgan
mahsulotning xo'jalik toifalari
bo'yicha taqsimlanishi**



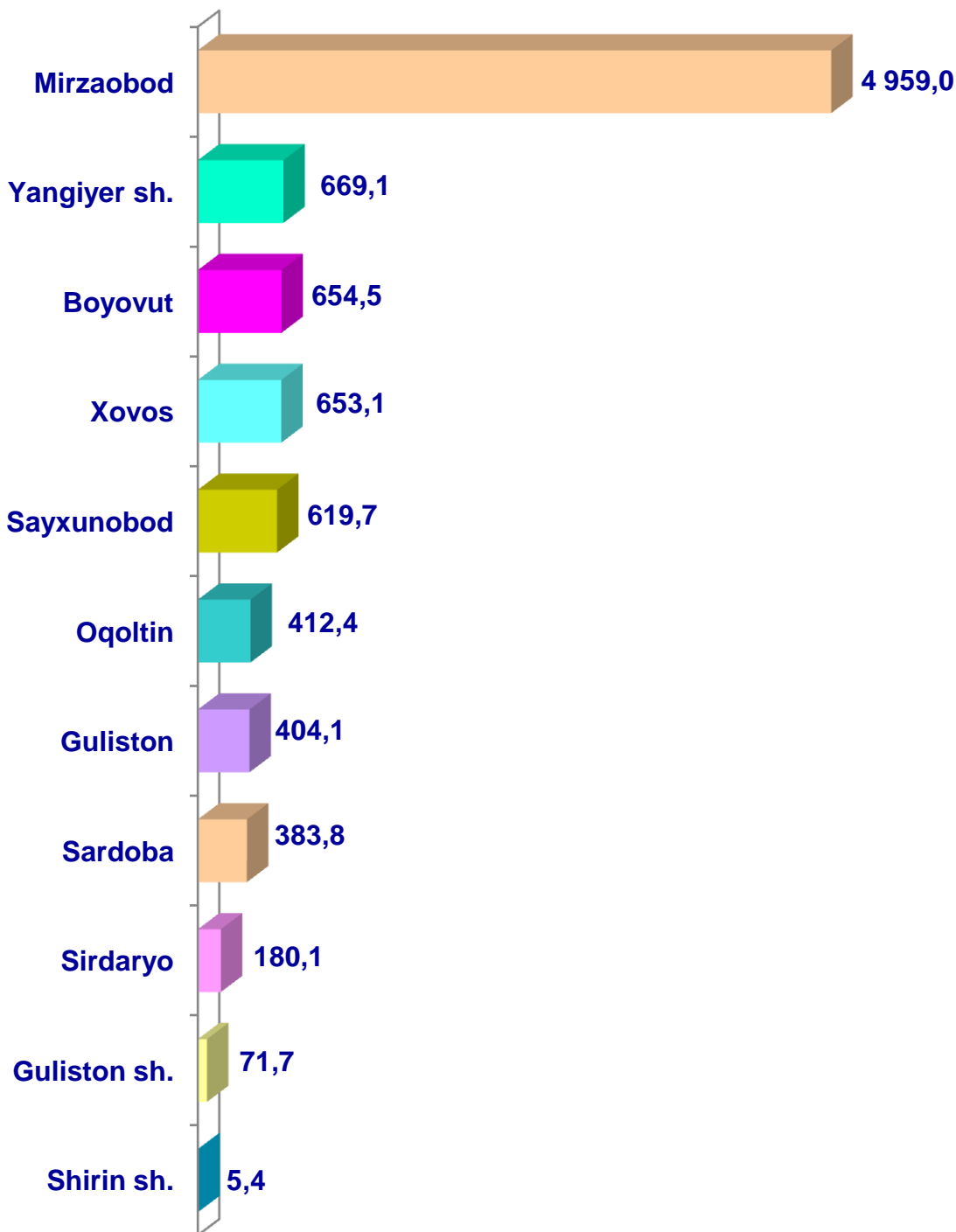
- **Fermer xo'jaliklari**
- **Dehqon (shaxsiy yordamchi) xo'jaliklari**
- **Qishloq xo'jaligi faoliyatini amalga oshiruvchi tashkilotlar**



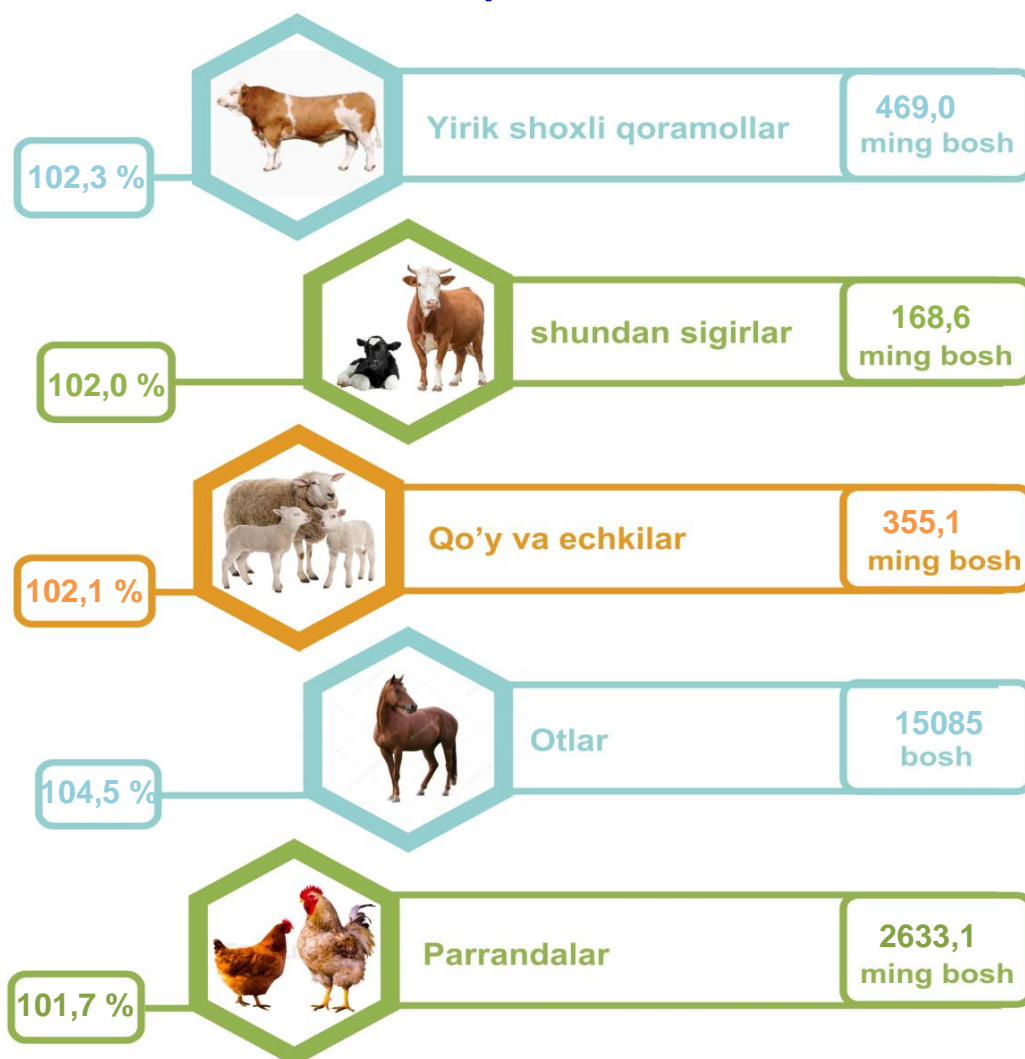
2020– yilning yanvar–dekabr oylarida barcha toifadagi xo'jaliklar tomonidan 9012,9 t. (2019– yilning yanvar–dekabriga nisbatan 90,2 % ga) baliq ovlandi. Ovlangan baliqlar xo'jalik toifalari bo'yicha tahlil qilinganda, ovlangan baliq umumiy hajmidan 65,2 % i qishloq xo'jaligi faoliyatini amalga oshiruvchi tashkilotlar hissasiga to'g'ri kelganini ta'kidlash lozim.



Sirdaryo viloyati bo'yicha
ovlangan baliq
hajmi, tonna



Chorva mollari va parrandalar bosh soni



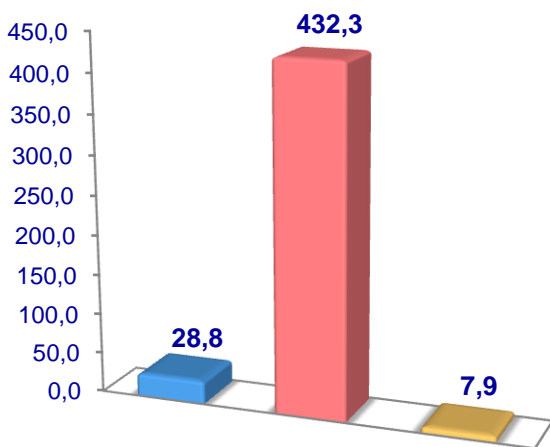
2021– yining 1– yanvar holatiga ko'ra, yirik shoxli qoramollar bosh soni to'g'risidagi ma'lumotlarni xo'jalik toifalari bo'yicha tahlil qilar ekanmiz, yirik shoxli qoramollarning 6,1 % i fermer xo'jaliklari hissasiga, 92,2 % i dehqon (shaxsiy yordamchi) xo'jaliklariga, 1,7 % i qishloq xo'jaligi faoliyatini amalga oshiruvchi tashkilotlarga to'g'ri kelishini qayd etib o'tish lozim, shunga mos ravishda qo'y va echkilarning umumiy sonidan 11,2 % i fermer xo'jaliklariga, 86,2 % i dehqon (shaxsiy yordamchi) xo'jaliklariga, 2,6 % i qishloq xo'jaligi faoliyatini amalga oshiruvchi tashkilotlarga to'g'ri kelishi, otlar umumiy sonidan 16,6 % i fermer xo'jaliklariga, 80,1 % i dehqon (shaxsiy yordamchi) xo'jaliklariga, 3,3 % i qishloq xo'jaligi faoliyatini amalga oshiruvchi tashkilotlarga to'g'ri keladi shuningdek, parrandalar umumiy sonidan 5,4 % i fermer xo'jaliklariga, 60,5 % i dehqon (shaxsiy yordamchi) xo'jaliklariga, 34,1 % i qishloq xo'jaligi faoliyatini amalga oshiruvchi tashkilotlarga to'g'ri keladi.

2021– yilning 1– yanvar holatiga ko‘ra, yirik shoxli qoramollarning umumiy bosh soni 469,0 mingtaga yetdi.

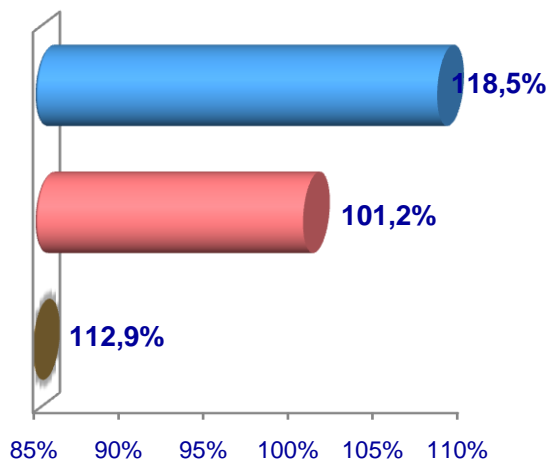
2020– yilning mos davri bilan solishtirilganda, barcha toifadagi xo‘jaliklarda yirik shoxli qoramollar bosh soni – 10342 boshga (2,3 %) ko‘paydi.

Yirik shoxli qoramollar

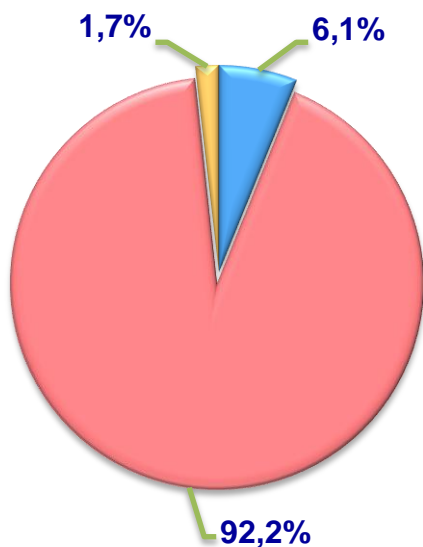
Soni, ming bosh



O‘sish sur‘ati



**Bosh sonining
xo‘jalik toifalari
bo‘yicha taqsimlanishi**



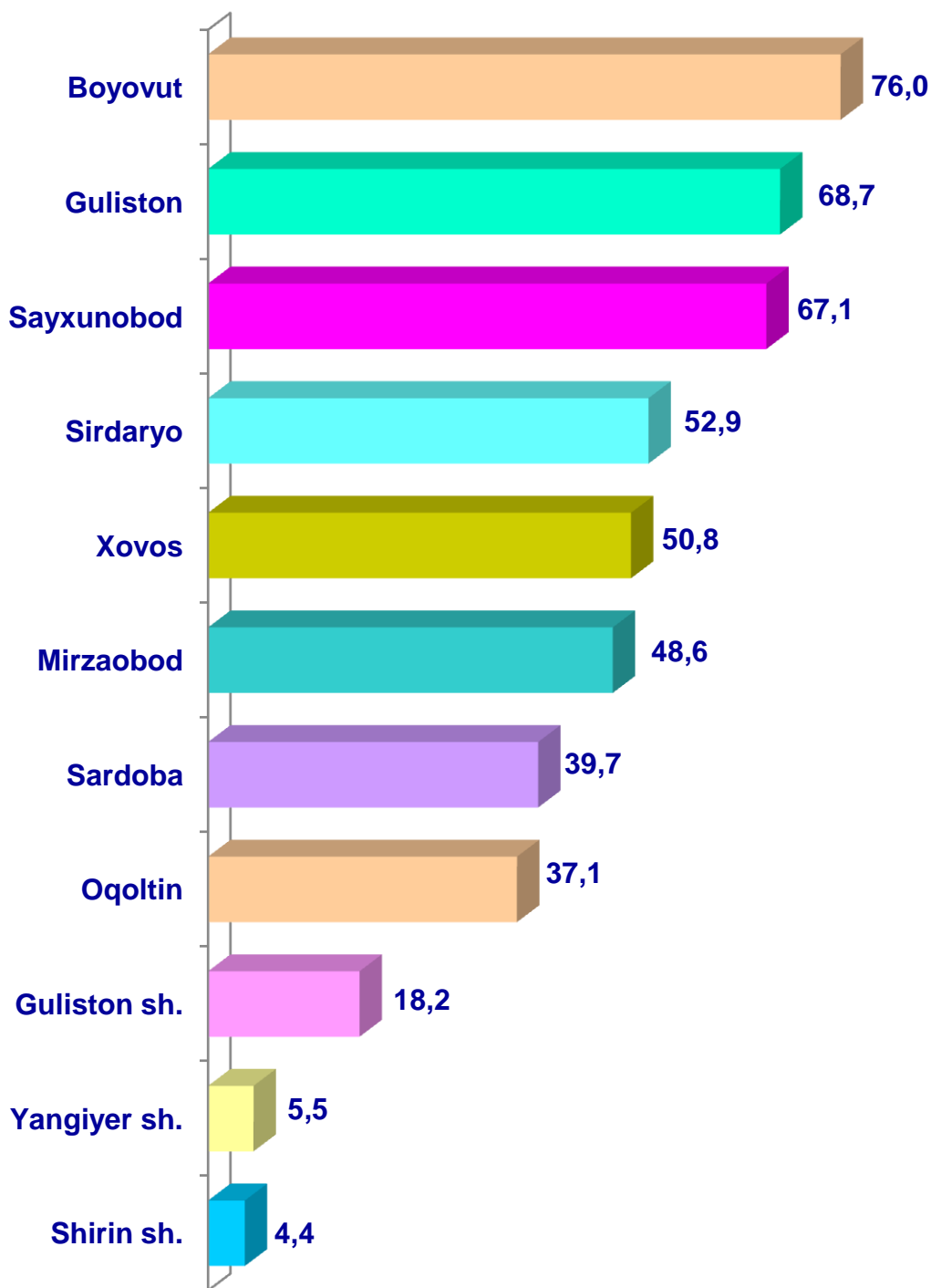
- **Fermer xo‘jaliklari**
- **Dehqon (shaxsiy yordamchi) xo‘jaliklari**
- **Qishloq xo‘jaligi faoliyatini amalga oshiruvchi tashkilotlar**



2021– yilning 1– yanvar holatiga ko‘ra, yirik shoxli qoramollar bosh soni to‘g‘risidagi ma‘lumotlar xo‘jalik toifalari bo‘yicha, jami yirik shoxli qoramollarning 92,2 % i dehqon (shaxsiy yordamchi) xo‘jaliklariga to‘g‘ri kelishi kuzatildi.



Sirdaryo viloyati
bo'yicha yirik shoxli
qoramollarning umumiy
bosh soni, ming bosh

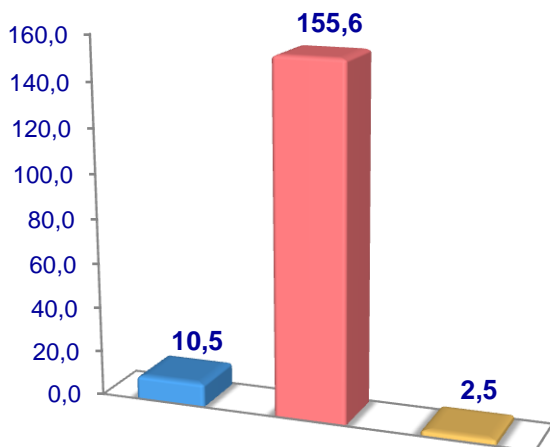


2021– yilning 1– yanvar holatiga ko‘ra, sigirlarning umumiy bosh soni 168,6 mingtaga yetdi.

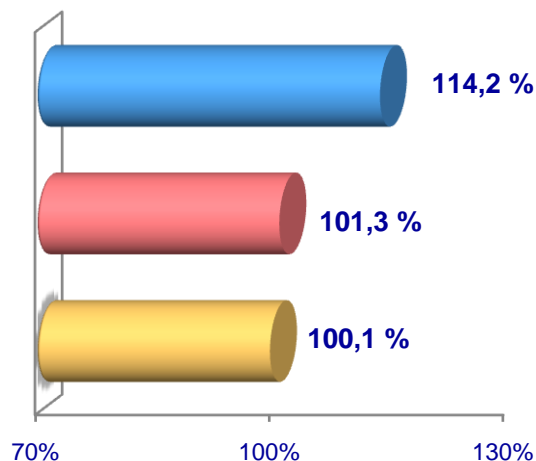
2020– yilning mos davri bilan solishtirilganda, barcha toifadagi xo‘jaliklarda sigirlar bosh soni – 3377 taga (2,0 %) ko‘paydi.

Sigirlar

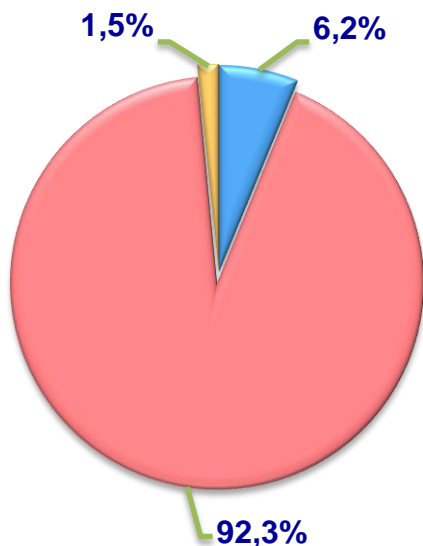
Soni, ming bosh



O‘sish sur‘ati



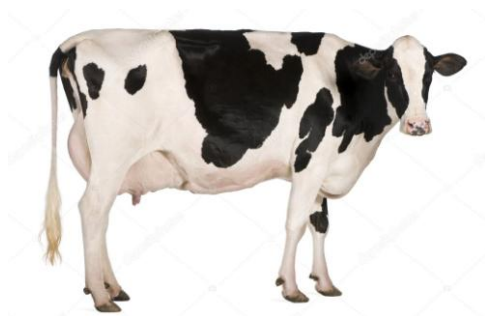
**Bosh sonining
xo‘jalik toifalari
bo‘yicha taqsimlanishi**



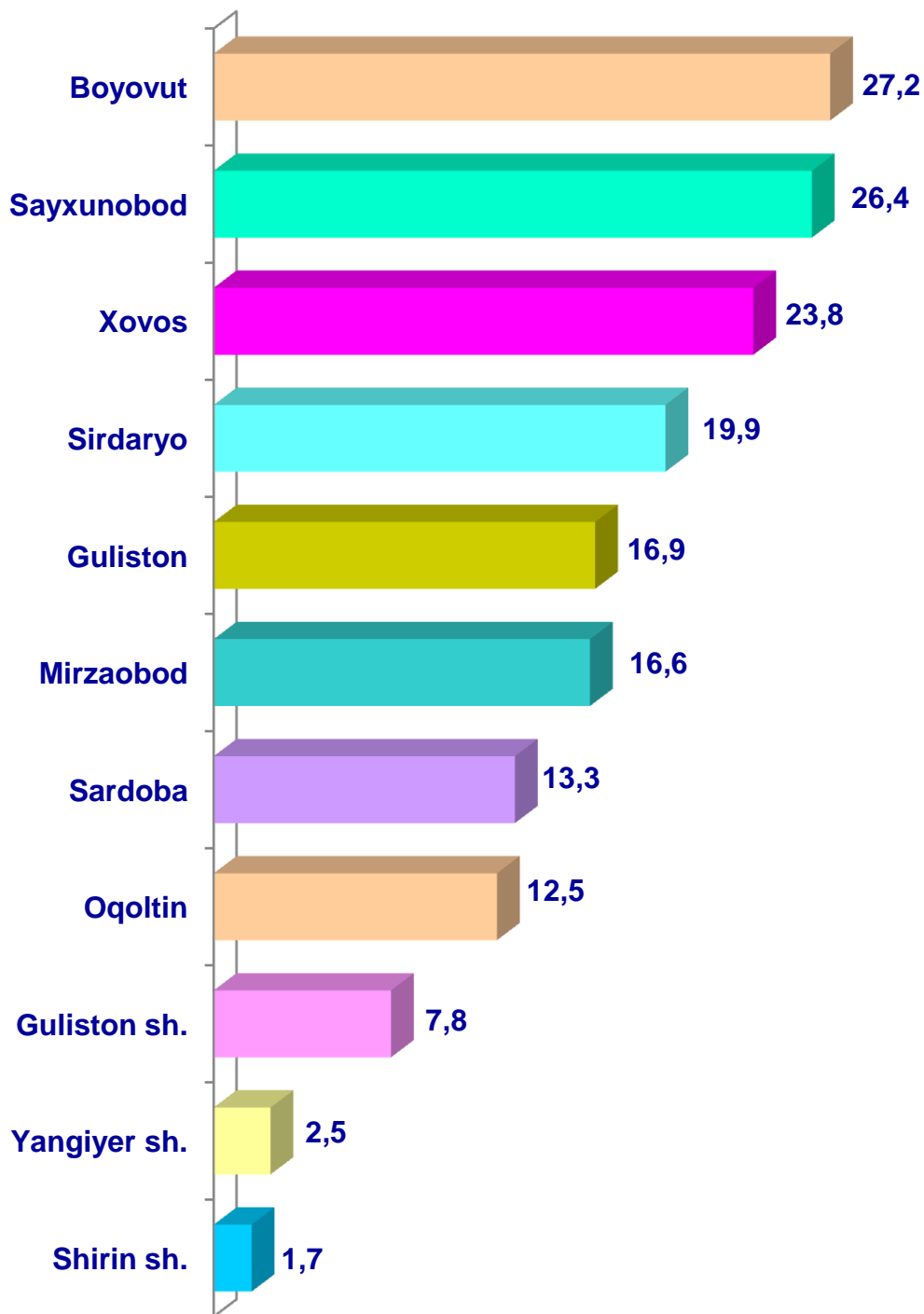
- **Fermer xo‘jaliklari**
- **Dehqon (shaxsiy yordamchi) xo‘jaliklari**
- **Qishloq xo‘jaligi faoliyatini amalga oshiruvchi tashkilotlar**



2021– yilning 1– yanvar holatiga ko‘ra, sigirlar bosh soni to‘g‘risidagi ma‘lumotlarni xo‘jalik toifalari bo‘yicha tahlil etilganda, jami sigirlarning 92,3 % i dehqon (shaxsiy yordamchi) xo‘jaliklariga to‘g‘ri kelishi kuzatildi.



Sirdaryo viloyati bo'yicha sigirlarning umumiy bosh soni, ming bosh

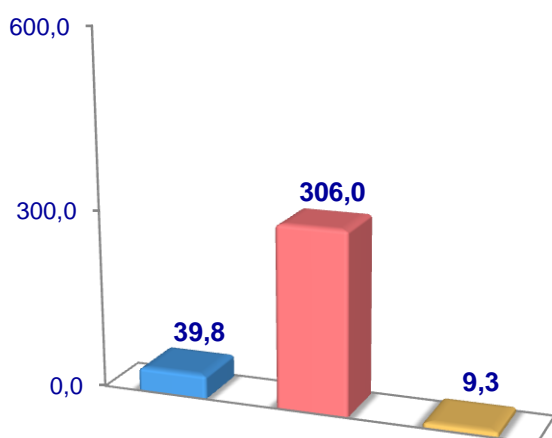


2021– yilning 1– yanvar holatiga ko‘ra, qo‘y va echkilarning umumiy bosh soni 355,1 mingtaga yetdi.

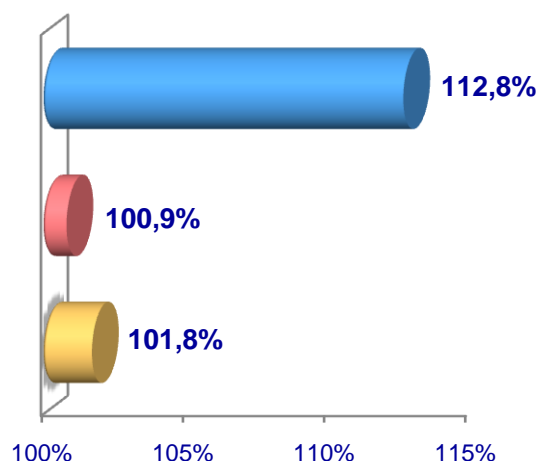
2020– yilning mos davri bilan solishtirilganda, barcha toifadagi xo‘jaliklarda qo‘y va echkilar bosh soni – 7471 boshga (2,1 %) ko‘paydi.

Qo‘y va echkilar

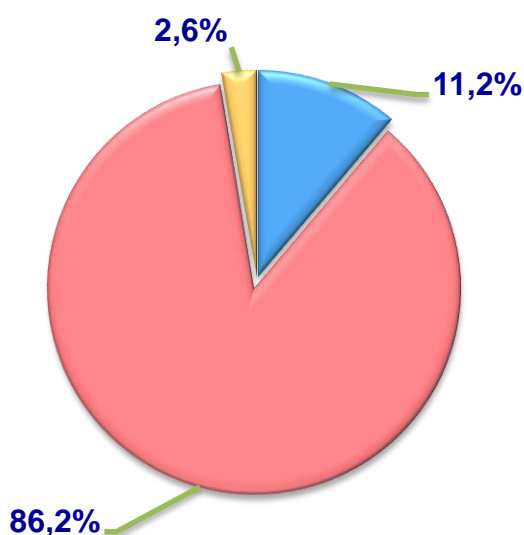
Soni, ming bosh



O‘shish sur‘ati



Bosh sonining
xo‘jalik toifalari
bo‘yicha taqsimlanishi



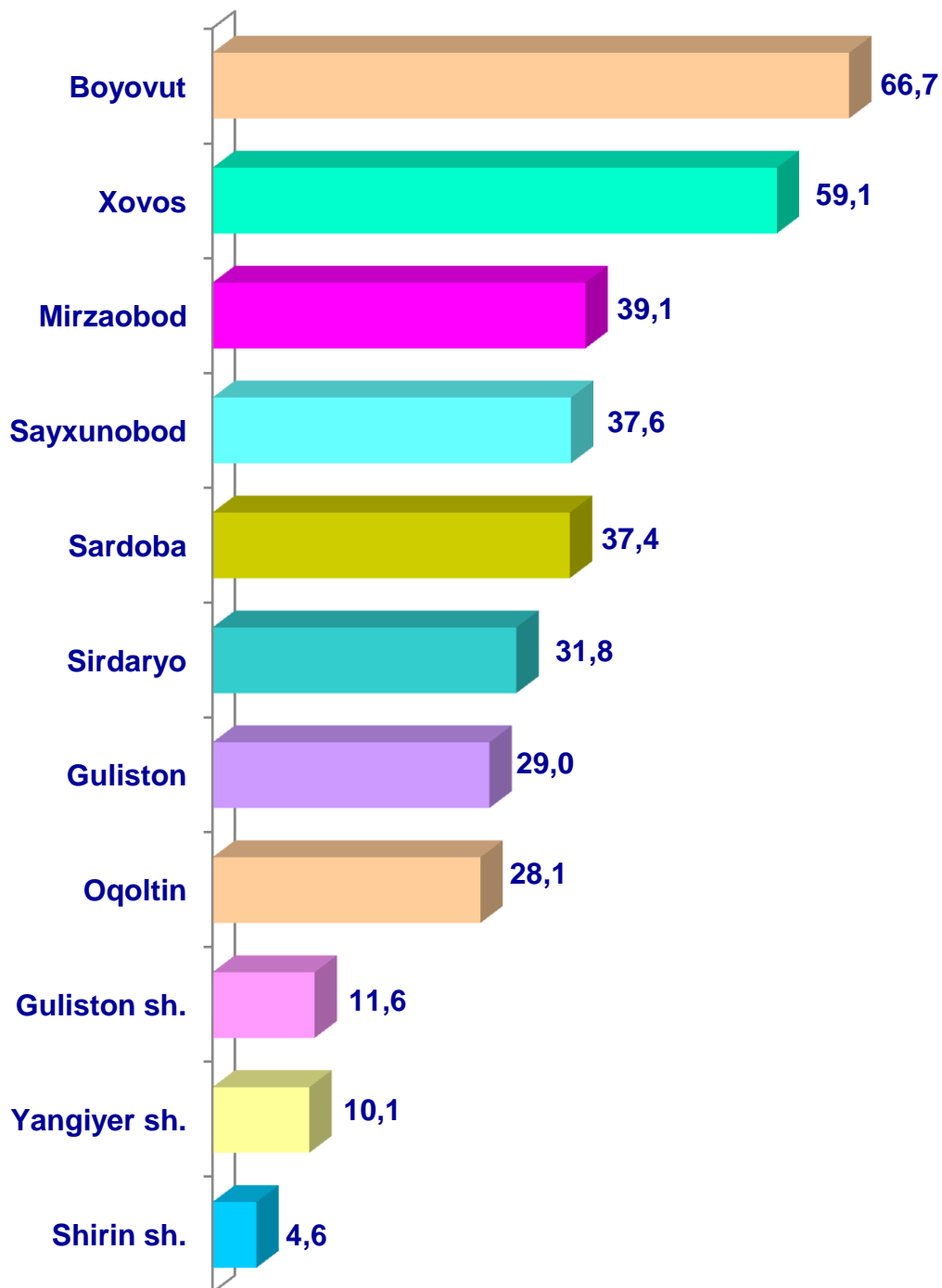
- Fermer xo‘jaliklari
- Dehqon (shaxsiy yordamchi) xo‘jaliklari
- Qishloq xo‘jaligi faoliyatini amalga oshiruvchi tashkilotlar



2021– yilning 1– yanvar holatiga ko‘ra, qo‘y va echkilar bosh soni to‘g‘risidagi ma‘lumotlarni xo‘jalik toifalari bo‘yicha tahlil etilganda, jami qo‘y va echkilarning 86,2 % i dehqon (shaxsiy yordamchi) xo‘jaliklariga to‘g‘ri kelishi kuzatildi.



Sirdaryo viloyati bo'yicha qo'y va echkilarning umumiy bosh soni, ming bosh

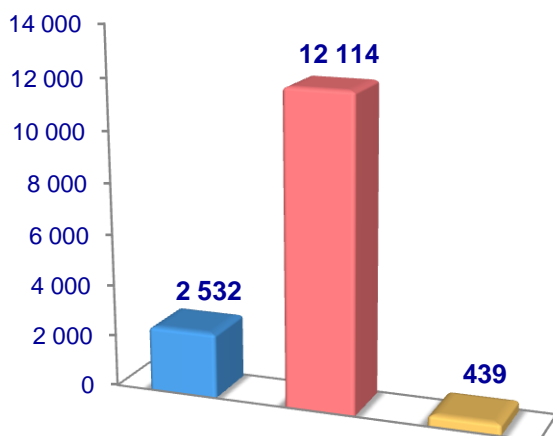


2021– yilning 1– yanvar holatiga ko‘ra, otlarning umumiy bosh soni 15 085 taga yetdi.

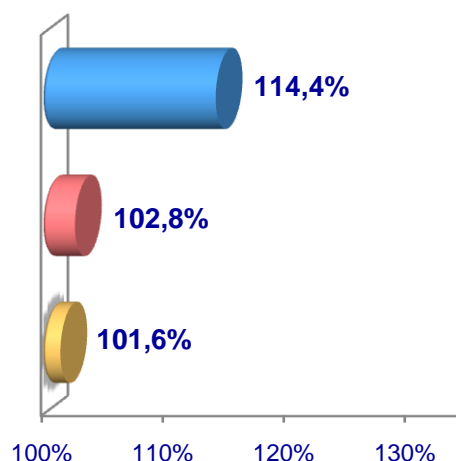
2020– yilning mos davri bilan solishtirilganda, barcha toifadagi xo‘jaliklarda otlar bosh soni – 652 taga (4,5 %) ko‘paydi.

Otlar

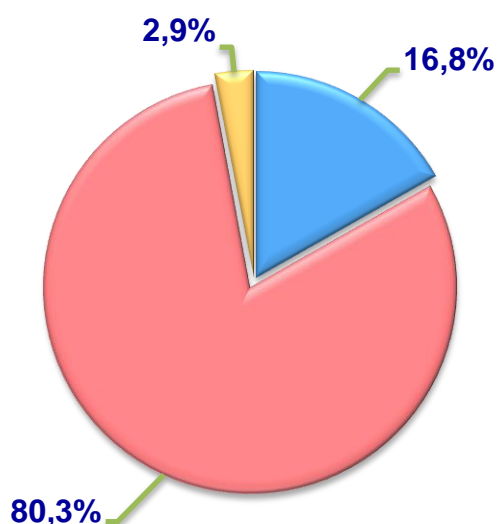
Soni, bosh



O‘sinh sur‘ati



**Bosh sonining
xo‘jalik toifalari
bo‘yicha taqsimlanishi**



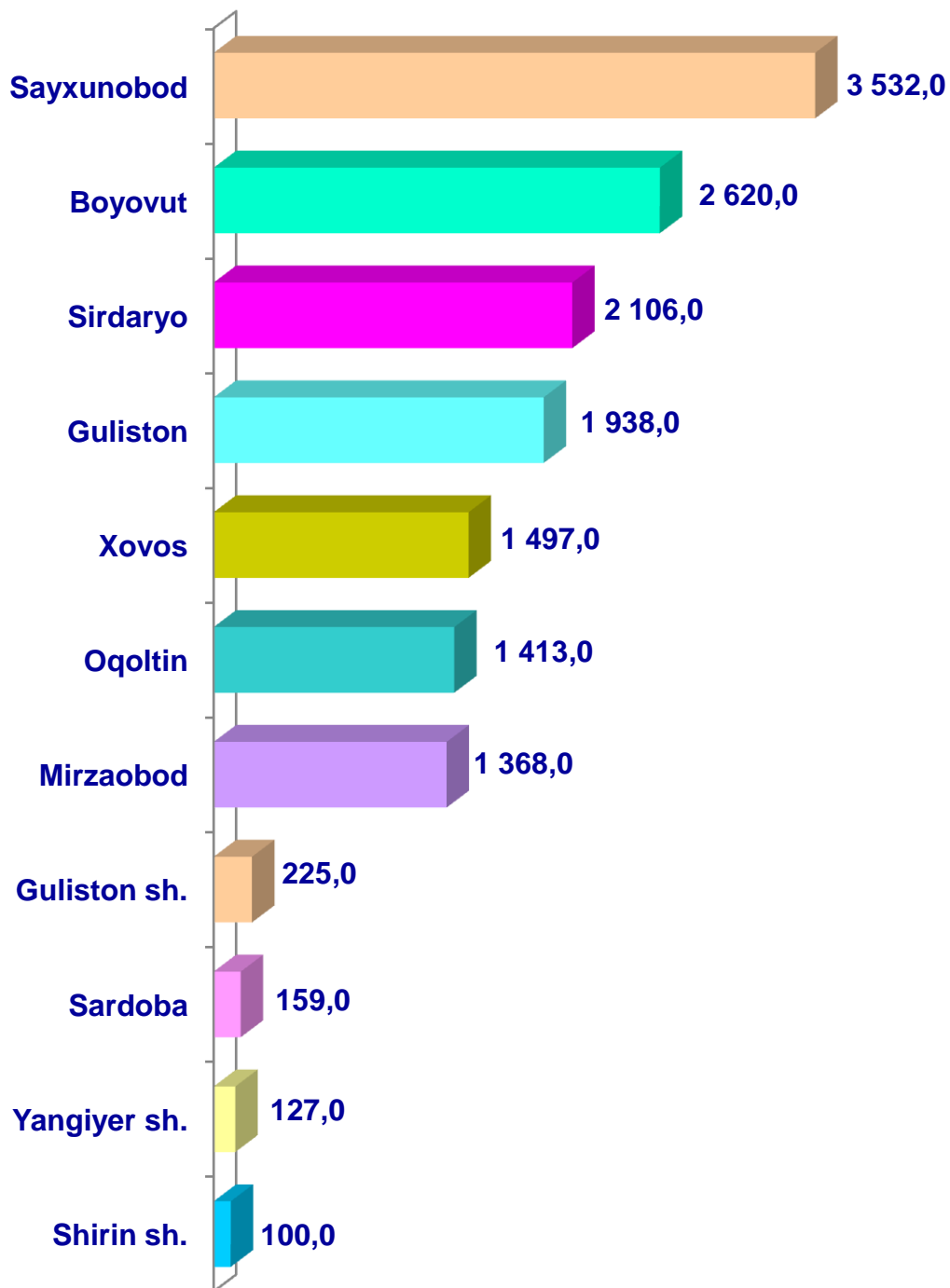
- **Fermer xo‘jaliklari**
- **Dehqon (shaxsiy yordamchi) xo‘jaliklari**
- **Qishloq xo‘jaligi faoliyatini amalga oshiruvchi tashkilotlar**



2021– yilning 1– yanvar holatiga ko‘ra, otlar bosh soni to‘g‘risidagi ma‘lumotlarni xo‘jalik toifalari bo‘yicha tahlil etilganda, jami otlarning 80,3 % i dehqon (shaxsiy yordamchi) xo‘jaliklariga to‘g‘ri kelishi kuzatildi.



Sirdaryo viloyati bo'yicha otlarning umumiy bosh soni, bosh

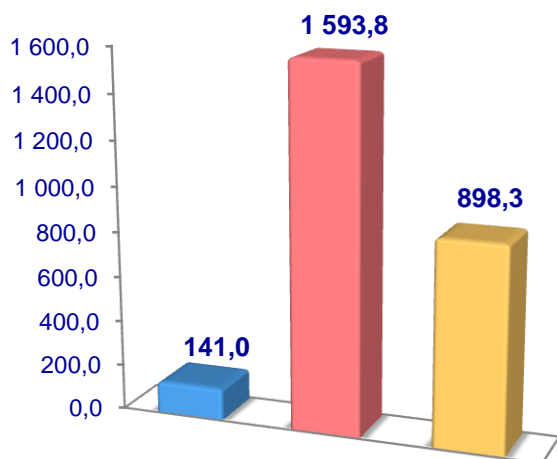


2021– yilning 1– yanvar holatiga ko‘ra, parrandalarning umumiy bosh soni 2 633,1 mingtaga yetdi.

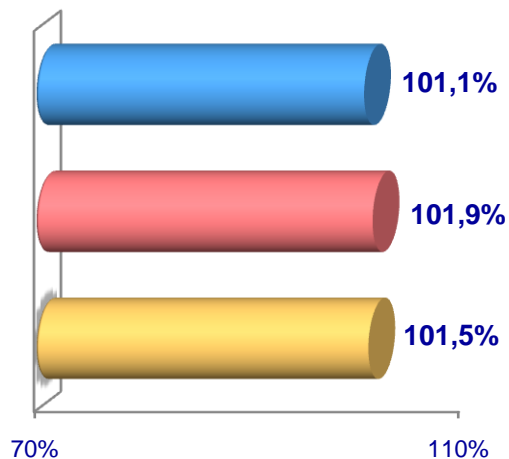
2020– yilning mos davri bilan solishtirilganda, barcha toifadagi xo‘jaliklarda parrandalar bosh soni – 44,6 ming taga (1,7 %) ko‘paydi.

Parrandalar

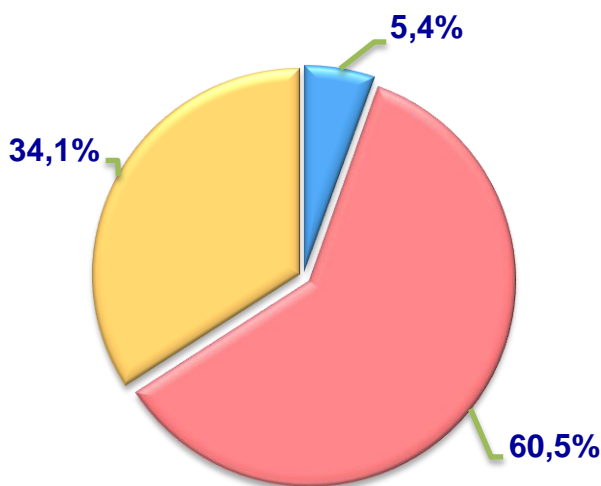
Soni, ming bosh



O‘sish sur‘ati



**Boshsonining
xo‘jalik toifalari
bo‘yicha taqsimlanishi**



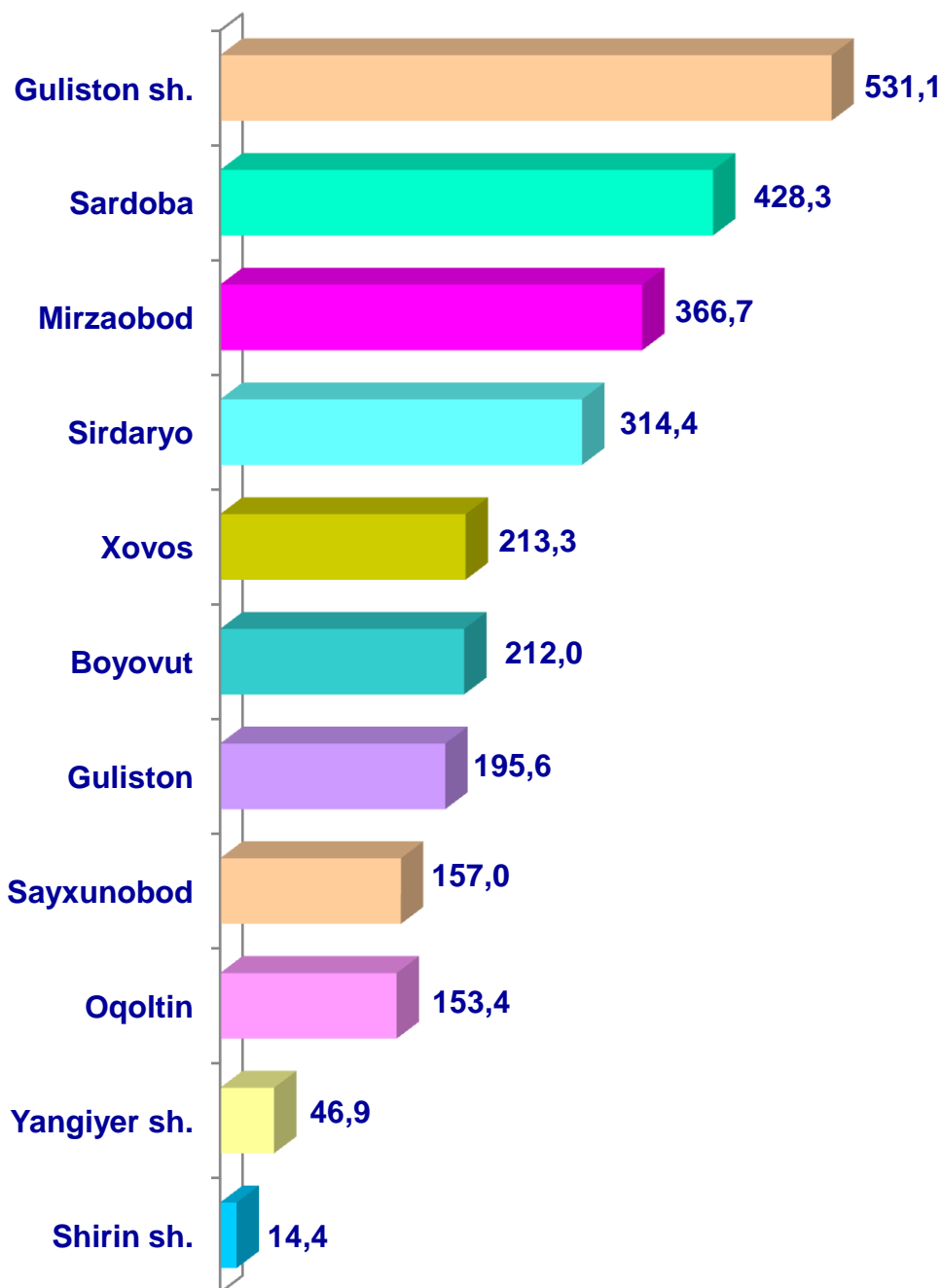
- Fermer xo‘jaliklari
- Dehqon (shaxsiy yordamchi) xo‘jaliklari
- Qishloq xo‘jaligi faoliyatini amalga oshiruvchi tashkilotlar



2021– yilning 1– yanvar holatiga ko‘ra, parrandalar bosh soni to‘g‘risidagi ma‘lumotlarni xo‘jalik toifalari bo‘yicha tahlil etilganda, jami parrandalarning 60,5 % i dehqon (shaxsiy yordamchi) xo‘jaliklariga to‘g‘ri kelishi kuzatildi.



Sirdaryo viloyati bo'yicha parrandalarning umumiy bosh soni, ming bosh



Qishloq xo'jaligi va ekologiya
statistikasi bo'limi

• 67-236--86-25